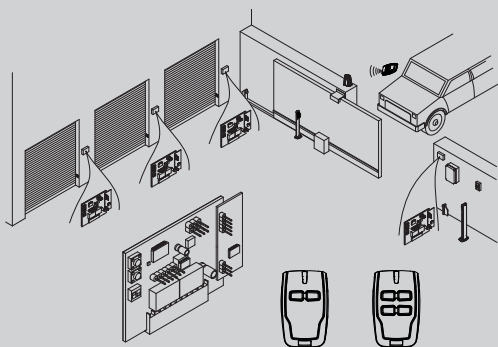




D811324_12 22-06-21

SISTEMA RADIOCOMANDO ROLLING-CODE CON CLONAZIONE
ROLLING-CODE WITH CLONING RADIO CONTROL SYSTEM
SYSTÈME RADIOCOMMANDE ROLLING-CODE AVEC CLONAGE
FERNSTEUERUNGSSYSTEM ROLLING-CODE MIT KLONIEREN
SISTEMA DE RADIOMANDO ROLLING-CODE CON CLONACIÓ
SISTEMA RADIOCOMANDO ROLLING-CODE COM CLONANÇA
CLONING ROLLING-CODE RADYO KONTROL SISTEMI



ISTRUZIONI DI INSTALLAZIONE
INSTALLATION MANUAL
INSTRUCTIONS D'INSTALLATION
MONTAGEANLEITUNG
INSTRUCCIONES DE INSTALACION
INSTRUÇÕES DE INSTALAÇÃO
KULLANIM VE MONTAJ BILGILERI

CLONIX1-2

MITTO 2-4 433MHZ

BFT



((ER-Ready))

AZIENDA CON
SISTEMA DI GESTIONE
CERTIFICATO DA DNV GL
= ISO 9001 =
= ISO 14001 =

1) GENERALITÀ

Nel ringraziarVi per la preferenza accordata a questo prodotto, la ditta è certa che da esso otterrete le prestazioni necessarie al Vostro uso. Leggete attentamente l'opuscolo "**Libretto istruzioni**" che lo accompagna in quanto esso fornisce importanti indicazioni riguardanti la sicurezza, l'installazione, l'uso e la manutenzione. Questo prodotto risponde alle norme riconosciute della tecnica e delle disposizioni relative alla sicurezza. È conforme alle seguenti direttive europee: 2014/30/UE, 2014/53/UE e modifiche successive. Sistema radiricevente ad autoapprendimento e rolling-code. Permette di configurare le uscite in modo impulsivo o bistabili o temporizzate. Il sistema **CLONIX/-MITTO** è compatibile con il protocollo **EELink** per una rapida installazione e manutenzione e con il protocollo **Er-Ready** per trasmettitori copiabili **Replay**.

2) MANUTENZIONE

La manutenzione dell'impianto va fatta eseguire regolarmente da parte di personale qualificato.

Le trasmissioni MITTO sono alimentate da 1 batteria al litio da 12V (tipo 23A).

Una diminuzione della portata della trasmittente può essere dovuta alle batterie che si stanno scaricando. Quando il led della trasmittente lampeggia, indica che le batterie sono scariche e devono essere sostituite.

3) DEMOLIZIONE

ATTENZIONE: Avvalersi esclusivamente di personale qualificato.



L'eliminazione dei materiali va fatta rispettando le norme vigenti.

Non gettate il vostro apparecchio scartato, le pile o le batterie usate nei rifiuti domestici. Avete la responsabilità di restituire tutti i vostri

rifiuti da apparecchiature elettriche o elettroniche lasciandoli in un punto di raccolta dedicato al loro riciclo.

**LE DICHIARAZIONI DI CONFORMITÀ SONO CONSULTABILI NEL
SITO WEB: [HTTP://WWW.BFT-AUTOMATION.COM/CE](http://www.bft-automation.com/ce)**

1) GENERAL OUTLINE

Thank you for buying this product, our company is sure that you will be more than satisfied with the performance of the product. Read the **"Instruction Manual"** supplied with this product carefully, as it provides important information about safety, installation, operation and maintenance. This product conforms to recognised technical standards and safety regulations. It complies with the 2014/30/UE, 2014/53/UE, European Directive and subsequent amendments. This product complies with recognised technical standards and safety regulations. Self-learning rolling-code radio receiver system.

This is used to configure impulse or bistable or timed outputs. The **CLONIX / MITTO** system is compatible with the **EELink** protocol, for fast installation and maintenance, and with the **Er-Ready** protocol for copiable **Replay** transmitters.

2) MAINTENANCE

The maintenance of the system should only be carried out by qualified personnel regularly.

MITTO transmitters are powered by a single 12V lithium battery (23A type). Any reduction in the transmitter capacity may be due to the batteries getting flat.

When the led of the transmitter flashes, it means that the batteries are flat and must be replaced.

3) DISPOSAL

ATTENTION: disposal should only be carried out by qualified personnel.



Materials must be disposed of in accordance with the regulations in force. Do not throw away your discarded equipment or used batteries with household waste. You are responsible for taking **all your waste electrical and electronic equipment** to a suitable recycling centre.

DECLARATIONS OF CONFORMITY CAN BE FOUND AT [HTTP://WWW.BFT-AUTOMATION.COM/CE](http://www.bft-automation.com/ce)

1) GÉNÉRALITÉS

Nous vous remercions pour avoir choisi ce produit. Nous sommes sûrs qu'il vous rendra le service nécessaire à vos besoins. Lire attentivement le «**Manuel d'instructions**» qui accompagne ce produit puisqu'il fournit d'importantes indications concernant la sécurité, l'installation, l'utilisation et l'entretien.

Ce produit est conforme aux normes reconnues de la technique et aux dispositions concernant la sécurité. Ce produit est conforme aux normes reconnues de la technique et des dispositions concernant la sécurité. Il est également conforme aux directives européennes suivantes: 2014/30/UE, 2014/53/UE et modifications successives. Système radiorécepteur à autoapprentissage et rolling-code. Permet de configurer les sorties de façon impulsive, bistables ou temporisées. Le système **CLONIX / MITTO** est compatible avec le protocole **EELink** permettant d'accomplir rapidement l'installation et la maintenance et avec le protocole **Er-Ready** pour émetteurs copiables **Replay**.

2) ENTRETIEN

L'entretien de l'installation doit être effectué régulièrement de la part de personnel qualifié.

Les émetteurs MITTO sont alimentés par 1 batterie au lithium de 12V (type 23A).

Une réduction de la portée de l'émetteur peut être due aux batteries en train de se décharger.

Quand la led de l'émetteur clignote, cela indique que les batteries sont à plat et qu'il faut les remplacer.

3) DÉMOLITION

ATTENTION: s'adresser uniquement à du personnel qualifié.



Éliminez les matériaux en respectant les normes en vigueur. Ne jetez ni les vieux appareils, ni les piles, ni les batteries usées avec les ordures domestiques. Vous devez confier tous vos déchets d'appareils électriques ou électroniques à un centre de collecte différenciée, préposé à leur recyclage.

LES DÉCLARATIONS DE CONFORMITÉ PEUVENT ÊTRE CONSULTÉES SUR LE SITE INTERNET [HTTP://WWW.BFT-AUTOMATION.COM/CE](http://www.bft-automation.com/ce)

1) ALLGEMEINES

Wir danken Ihnen, daß Sie sich für diese Anlage entschieden haben. Ganz sicher wird sie mit ihren Leistungen Ihren Ansprüchen vollauf gerecht werden. Lesen Sie aufmerksam die Broschüre mit den **“GEBRAUCHSANWEISUNGEN“** durch, die dem Produkt beiliegen. Sie enthält wichtige Hinweise zur Sicherheit, Installation, Bedienung und Wartung der Anlage. Dieses Produkt genügt den anerkannten technischen Normen und Sicherheitsbestimmungen. Dieses Produkt entspricht den anerkannten technischen Regeln und Sicherheitsbestimmungen. Es genügt der Europäischen Richtlinie 2014/30/UE, 2014/53/UE, und nachfolgenden Änderungen. Funkempfangssystem selbstlernend in Rolling-Code verfahren. Die Ausgänge können als Impuls, Schritt oder Abfallverzögert geschaltet werden. Das System **CLONIX / MITTO** ist kompatibel mit der Steuerung **EELink** für eine schnelle Installation und Wartung sowie mit der Steuerung **Er-Ready** für kopierbare sender **Replay**.

2) WARTUNG

Die Anlagenwartung ist regelmäßig von Fachleuten vorzunehmen.

Die Sender MITTO werden mit einer Lithiumbatterie zu 12V (Typ 23A) gespeist.

Wenn die Reichweite des Senders abnimmt, kann es sein, daß die Batterien fast leer sind. Blinkt die LED des Senders, sind die Batterien leer und müssen erneuert werden.

3) ENTSORGUNG



TUNG: Diese Tätigkeit ist fachkundigen Personen vorbehalten.

Die Entsorgung der Materialien muss unter Beachtung der geltenden Normen erfolgen. Bitte werfen Sie Ihr Altgerät oder die leeren Batterien nicht in den Haushaltsabfall. Sie sind verantwortlich für die ordnungsgemäße Entsorgung Ihrer elektrischen oder elektronischen Altgeräte durch eine offizielle Sammelstelle.

**DIE KONFORMITÄTSERKLÄRUNGEN KÖNNEN AUF DER WEBSITE
HTTP://WWW.BFT-AUTOMATIC.COM/CE KONSULTIERT WERDEN.**

1) GENERALIDADES

Al agradecerle la preferencia que ha manifestado por este producto, la empresa está segura de que de él obtendrá las prestaciones necesarias para sus exigencias. Lea atentamente el **"Manual de Instrucciones"** que lo acompaña, pues proporciona importantes indicaciones referentes a la seguridad, la instalación, el uso y el mantenimiento. Este producto responde a las normas reconocidas de la técnica y a las disposiciones relativas a la seguridad, y es conforme a las siguientes directivas europeas: 2014/30/UE, 2014/53/UE y modificaciones sucesivas. Sistema radiorreceptor con autoaprendizaje y rolling-code. Permite configurar las salidas según tres modalidades: impulsiva, biestable o temporizada. El sistema **CLONIX / MITTO** es compatible con el protocolo **EELink** para una instalación y un mantenimiento rápidos, y con el protocolo **Er-Ready** para transmisores copiables **Replay**.

2) MANTENIMIENTO

El mantenimiento de la instalación debe ser realizado, con regularidad, por personal cualificado.

Las unidades transmisoras MITTO son alimentadas por 1 batería de litio de 12V (tipo 23A).

Una disminución de la capacidad del transmisor puede deberse a las baterías que se están descargando.

Cuando el led del transmisor está parpadeando, indica que las baterías se encuentran descargadas y que deben sustituirse.

3) DEMOLICION

ATENCIÓN: Hay que servirse exclusivamente de personal cualificado



La eliminación de los materiales se debe realizar respetando las normas vigentes. No desechar su equipo descartado, las pilas o las baterías usadas con los residuos domésticos. Usted tiene la responsabilidad de desechar todos sus residuos de equipos eléctricos o electrónicos, entregándolos a un punto de recogida dedicado al reciclaje de los mismos.

LAS DECLARACIONES DE CONFORMIDAD SE PUEDE CONSULTAR EN EL SITIO WEB [HTTP://WWW.BFT-AUTOMATION.COM/CE](http://www.bft-automation.com/ce)

1) GENERALIDADES

Agradecemos-lhe pela preferência dada a este produto, a Empresa tem a certeza que do mesmo obterá as prestações necessárias para o uso que entende fazer. Leia atentamente o “**Manual de instruções**” que acompanha este produto, pois que esse fornece indicações importantes respeitantes a segurança, a instalação, a utilização e a manutenção. Este produto responde às normas reconhecidas pela técnica e pelas disposições relativas à segurança.

Este produto responde às normas reconhecidas da técnica e das disposições relativas à segurança. Está em conformidade com as seguintes directivas europeias: 2014/30/UE, 2014/53/UE e modificações sucessivas. Sistema radioreceptor de autoaprendizagem ou rolling-code. Permite configurar as saídas em modo impulsivo ou biestáveis ou temporizadas. O sistema **CLONIX / MITTO** é compatível com o protocolo **EElink** para uma rápida instalação e manutenção e com o protocolo **Er-Ready** para os transmissores copiáveis **Replay**.

2) MANUTENÇÃO

A manutenção da instalação deve ser executada periodicamente por pessoal qualificado.

Os transmissores MITTO são alimentados por uma bateria de lítio de 12V (tipo 23A)

Uma diminuição do alcance do transmissor pode ser devida ao facto que as baterias se estão a descarregar.

Quando o led do transmissor pisca, indica que as baterias estão descarregadas e devem ser substituídas.

3) DESTRUIÇÃO

ATENÇÃO: Servir-se exclusivamente de pessoal qualificado.



A eliminação dos materiais deve ser feita de acordo com as normas vigentes. Não deite o equipamento eliminado, as pilhas ou as baterias no lixo doméstico. Você tem a responsabilidade de restituir todos os seus resíduos de equipamentos elétricos ou eletrónicos deixando-os num ponto de recolha dedicado à sua reciclagem.

AS DECLARAÇÕES DE CONFORMIDADE SÃO CONSULTÁVEIS NO SÍTIO WEB [HTTP://WWW.BFT-AUTOMATION.COM/CE](http://www.bft-automation.com/ce)

1) GENEL BİLGİLER

Bu ürünü aldığınız için teşekkürler, şirketimiz, ürünümüzün performansından beklenenden çok daha fazla memnun kalacağınızdan emindir. Güvenlik, montaj, kullanım ve bakım hakkında önemli bilgiler sağladığı için, bu ürünle birlikte temin edilen **"Kullanım Kılavuzunu"** dikkatli şekilde okuyun. Bu ürün, geçerliliği kabul edilen teknik standartlara ve güvenlik yönetmeliklerine uygundur. 2014/30/UE, 2014/53/UE Avrupa Direktifi ve sonraki zeyilnamelere uygundur. Bu ürün, geçerliliği kabul edilen teknik standartlara ve güvenlik yönetmeliklerine uygundur. Otomatik öğrenme özellikli atlayan kod telsiz alıcı sistemi. Ani darbeleri ya da iki durumlu ya da zamanlamalı çıkışların yapılandırılması için kullanılır. **CLONIX / MITTO** sistemi, hızlı kurulum ve bakım için **EELink** protokolü ile ve kopyalanabilir **Replay** vericiler için **Er-Ready** protokolü ile uyumludur.

2) BAKIM

Sistemin bakımı yalnızca kalifiye personel tarafından düzenli şekilde yapılmalıdır.


MITTO vericiler, tek bir 12V lityum pil (23A tipi) ile çalışır.

Verici kapasitesindeki herhangi bir düşüş, pillerin azalmasından kaynaklanabilir.

Vericinin led ışığın yanıp sönmesi, pillerin bittiğini ve değiştirilmeleri gerektiğini gösterir.

3) BERTARAF

DİKKAT: bertaraf işlemi, yalnızca kalifiye personel tarafından yapılmalıdır.

 Malzemeler, yürürlükteki yönetmeliklere uygun şekilde bertaraf edilmelidir. Hurdaya ayrılmış ekipmanlarınızı ya da biten pillerinizi ev çöpleriyle birlikte atmayın. Atık haline gelmiş tüm elektrikli ve elektronik ekipmanlarınızı uygun bir geri dönüşüm merkezine götürmek sizin sorumluluğunuzdur.

UYGUNLUK BEYANI, [HTTP://WWW.BFT-AUTOMATION.COM/CE](http://www.bft-automation.com/ce) ADRESİNDE BULUNUR

AVVERTENZE PER L'INSTALLATORE

ATTENZIONE! Importanti istruzioni di sicurezza. Leggere e seguire attentamente tutte le avvertenze e le istruzioni che accompagnano il prodotto poiché un'installazione errata può causare danni a persone, animali o cose. Le avvertenze e le istruzioni forniscono importanti indicazioni riguardanti la sicurezza, l'installazione, l'uso e la manutenzione. Conservare le istruzioni per allegarle al fascicolo tecnico e per consultazioni future.

SICUREZZA GENERALE

Questo prodotto è stato progettato e costruito esclusivamente per l'utilizzo indicato in questa documentazione. Usi diversi da quanto indicato potrebbero essere causa di danni al prodotto e di pericolo.

-Gli elementi costruttivi della macchina e l'installazione devono essere in accordo con le seguenti Direttive Europee, ove applicabili: 2014/30/UE, 2014/35/UE, 2014/53/UE e loro modifiche successive. Per tutti i Paesi extra UE, oltre alle norme nazionali vigenti, per un buon livello di sicurezza è opportuno rispettare anche le norme citate.

-La Ditta costruttrice di questo prodotto (di seguito "Ditta") declina qualsiasi responsabilità derivante da un uso improprio o diverso da quello per cui è destinato e indicato nella presente documentazione nonché dall'inosservanza della Buona Tecnica nella costruzione delle chiusure (porte, cancelli, ecc.) e dalle deformazioni che potrebbero verificarsi durante l'uso.

- Prima di iniziare l'installazione verificare l'integrità del prodotto.
- Verificare che l'intervallo di temperatura dichiarato sia compatibile con il luogo destinato all'installazione dell'automazione.
- Non installare questo prodotto in atmosfera esplosiva: la presenza di gas o fumi infiammabili costituisce un grave pericolo per la sicurezza.
- Togliere l'alimentazione elettrica, prima di qualsiasi intervento sull'impianto. Scollegare anche eventuali batterie tampone se presenti.
- Prima di collegare l'alimentazione elettrica, accertarsi che i dati di targa corrispondano ai quelli della rete di distribuzione elettrica e che a monte dell'impianto elettrico vi siano un interruttore differenziale e una protezione da sovracorrente adeguati. Prevedere sulla rete di alimentazione dell'automazione, un interruttore o un magnetotermico onnipolare da 16A, che consenta la disconnessione completa nelle condizioni della categoria di sovratensione III.
- Verificare che a monte della rete di alimentazione, vi sia un interruttore differenziale con soglia non superiore a 0.03A e a quanto previsto dalle norme vigenti.

-Verificare che l'impianto di terra sia realizzato correttamente: collegare a terra tutte le parti metalliche della chiusura (porte, cancelli, ecc.) e tutti i componenti dell'impianto provvisti di morsetto di terra.

-Usare esclusivamente parti originali per qualsiasi manutenzione o riparazione.

La Ditta declina ogni responsabilità ai fini della sicurezza e del buon funzionamento dell'automazione se vengono impiegati componenti di altri produttori.

-Non eseguire alcuna modifica ai componenti dell'automazione se non espressamente autorizzata dalla Ditta.

-Istruire l'utilizzatore dell'impianto per quanto riguarda gli eventuali rischi residui, i sistemi di comando applicati e l'esecuzione della manovra apertura manuale in caso di emergenza: consegnare il manuale d'uso all'utilizzatore finale.

-Smaltire i materiali di imballo (plastica, cartone, polistirolo, ecc.) secondo quanto previsto dalle norme vigenti. Non lasciare buste di nylon e polistirolo alla portata dei bambini.

COLLEGAMENTI

ATTENZIONE! Per il collegamento alla rete utilizzare: cavo multipolare di sezione minima 5x1,5mm² o 4x1,5mm² per alimentazioni trifase oppure 3x1,5mm² per alimentazioni monofase (a titolo di esempio, il cavo può essere del tipo H05RN-F con sezione 4x1,5mm²). Per il collegamento degli ausiliari utilizzare conduttori con sezione minima di 0,5 mm².

-Utilizzare esclusivamente pulsanti con portata non inferiore a 10A-250V.

-I conduttori devono essere vincolati da un fissaggio supplementare in prossimità dei morsetti (per esempio mediante fascette) al fine di tenere nettamente separate le parti in tensione dalle parti in bassissima tensione di sicurezza.

-Il cavo di alimentazione, durante l'installazione, deve essere sguainato in modo da permettere il collegamento del conduttore di terra all'appropriato morsetto lasciando però i conduttori attivi il più corti possibile. Il conduttore di terra deve essere l'ultimo a tendersi in caso di allentamento del dispositivo di fissaggio del cavo.

ATTENZIONE! i conduttori a bassissima tensione di sicurezza devono essere fisicamente separati dai conduttori a bassa tensione.

L'accessibilità alle parti in tensione deve essere possibile esclusivamente per il personale qualificato (installatore professionale)



DEMOLIZIONE

L'eliminazione dei materiali va fatta rispettando le norme vigenti. Non gettate il vostro apparecchio scartato, le pile o le batterie usate nei rifiuti domestici. Avete la responsabilità di restituire tutti i vostri rifiuti da apparecchiature elettriche o elettroniche lasciandoli in un punto di raccolta dedicato al loro riciclo.

LE DICHIARAZIONI DI CONFORMITÀ SONO CONSULTABILI NEL SITO WEB:
<http://www.bft-automation.com/CE>
LE ISTRUZIONI DI MONTAGGIO ED USO SONO CONSULTABILI NELLA SEZIONE DOWNLOAD.

Tutto quello che non è espressamente previsto nel manuale d'installazione, non è permesso. Il buon funzionamento del dispositivo è garantito solo se vengono rispettati i dati riportati. La ditta non risponde dei danni causati dall'inosservanza delle indicazioni riportate in questo manuale.

Lasciando inalterate le caratteristiche essenziali del prodotto, la Ditta si riserva di apportare in qualunque momento le modifiche che essa ritiene convenienti per migliorare tecnicamente, costruttivamente e commercialmente il prodotto, senza impegnarsi ad aggiornare la presente pubblicazione.

WARNING! Important safety instructions. Carefully read and comply with all the warnings and instructions that come with the product as incorrect installation can cause injury to people and animals and damage to property. The warnings and instructions give important information regarding safety, installation, use and maintenance. Keep hold of instructions so that you can attach them to the technical file and keep them handy for future reference.

GENERAL SAFETY

This product has been designed and built solely for the purpose indicated herein. Uses other than those indicated herein might cause damage to the product and create a hazard.

-The units making up the machine and its installation must meet the requirements of the following European Directives, where applicable: 2014/30/UE, 2014/35/UE, 2014/53/UE and later amendments. For all countries outside the UE, it is advisable to comply with the standards mentioned, in addition to any national standards in force, to achieve a good level of safety.

-The Manufacturer of this product (hereinafter referred to as the "Firm") disclaims all responsibility resulting from improper use or any use other than that for which the product has been designed, as indicated herein, as well as for failure to apply Good Practice in the construction of entry systems (doors, gates, etc.) and for deformation that could occur during use.

-Before commencing installation, check the product for damage.

-Make sure the stated temperature range is compatible with the site in which the automated system is due to be installed.

-Do not install this product in an explosive atmosphere: the presence of flammable fumes or gas constitutes a serious safety hazard.

-Disconnect the electricity supply before performing any work on the system. Also disconnect buffer batteries, if any are connected.

-Before connecting the power supply, make sure the product's ratings match the mains ratings and that a suitable residual current circuit breaker and overcurrent protection device have been installed upline from the electrical system. Ensure that there is an automation, switch or 16A all-pole thermal magnetic circuit breaker on the grid to enable complete disconnection in the conditions of overvoltage III category.

-Make sure that upline from the mains power supply there is a residual current circuit breaker that trips at no more than 0.03A as well as any other equipment required by code.

-Make sure the earth system has been installed correctly: earth all the metal parts belonging to the entry system (doors, gates, etc.) and all parts of the system featuring an earth terminal.

-Only use original spare parts for any maintenance or repair work. The Firm disclaims all responsibility for the correct operation and safety of the automated system if parts from other manufacturers are used.

-Do not make any modifications to the automated system's components unless explicitly authorized by the Firm.

-Instruct the system's user on what residual risks may be encountered, on the control systems that have been applied and on how to open the system manually in an emergency. Give the user guide to the end user.

-Dispose of packaging materials (plastic, cardboard, polystyrene, etc.) in accordance with the provisions of the laws in force. Keep nylon bags and polystyrene out of reach of children.

WARNING

WARNING! For connection to the mains power supply, use: a multicore cable with a cross-sectional area of at least 5x1.5mm² or 4x1.5mm² when dealing with three-phase power supplies or 3x1.5mm² for single-phase supplies (by way of example, type H05RN-F cable can be used with a cross-sectional area of 4x1.5mm²). To connect auxiliary equipment, use wires with a cross-sectional area of at least 0.5 mm².

- Only use pushbuttons with a capacity of 10A-250V or more.

- Wires must be secured with additional fastening near the terminals (for example, using cable clamps) in order to keep live parts well separated from safety extra low voltage parts.

- During installation, the power cable must be stripped to allow the earth wire to be connected to the relevant terminal, while leaving the live wires as short as possible. The earth wire must be the last to be pulled taut in the event the cable's fastening device comes loose.

WARNING! safety extra low voltage wires must be kept physically separate from low voltage wires.

Only qualified personnel (professional installer) should be allowed to access live parts.



SCRAPPING

Materials must be disposed of in accordance with the regulations in force. Do not throw away your discarded equipment or used batteries with household waste. You are responsible for taking all your waste electrical and electronic equipment to a suitable recycling centre.

DECLARATIONS OF CONFORMITY CAN BE FOUND AT <http://www.bft-automation.com/CE> INSTRUCTIONS FOR USE AND ASSEMBLY CAN BE FOUND IN THE DOWN-LOAD SECTION.

Anything that is not explicitly provided for in the installation manual is not allowed. Proper operation can only be guaranteed if the information given herein is complied with. The Firm shall not be answerable for damage caused by failure to comply with the instructions featured herein.

While we will not alter the product's essential features, the Firm reserves the right, at any time, to make those changes deemed opportune to improve the product from a technical, design or commercial point of view, and will not be required to update this publication accordingly.

AVERTISSEMENTS POUR LE MONTEUR

ATTENTION ! Instructions de sécurité importantes. Veuillez lire et suivre attentivement tous les avertissements et toutes les instructions fournis avec le produit sachant qu'une installation incorrecte peut provoquer des préjudices aux personnes, aux animaux ou aux biens. Les avertissements fournissent des indications importantes concernant la sécurité, l'installation, l'utilisation et l'entretien. Veuillez conserver les instructions pour les joindre au dossier technique et pour d'ultérieures consultations.

SECURITE GÉNÉRALE

Ce produit a été conçu et réalisé exclusivement pour l'usage indiqué dans cette documentation. Tout usage autre que celui indiqué risque d'endommager le produit et d'être une source de danger.

- Les éléments qui composent l'appareil et le montage doivent être conformes aux Directives Européennes suivantes: 2014/30/UE, 2014/35/UE, 2014/53/UE et leurs modifications successives. Pour les pays n'appartenant pas à la UE, il est conseillé de respecter également les normes citées, outre les règlements nationaux en vigueur, afin de garantir un bon niveau de sécurité.
- Le Fabricant de ce produit (par la suite « le Fabricant ») décline toute responsabilité dérivant d'un usage incorrect ou différent de celui prévu et indiqué dans la présente documentation, de l'inobservation de la bonne technique de construction des huisseries (portes, portails, etc.) et des déformations pouvant apparaître à l'usage.
- Avant de commencer le montage, vérifier l'intégrité du produit.
- Vérifier si l'intervalle de température déclaré est compatible avec le lieu destiné à l'installation de l'automatisation.
- Ne pas installer ce produit dans une atmosphère explosive: la présence de gaz ou de fumées inflammables constitue un grave danger pour la sécurité.
- Mettre hors tensions l'installation avant d'accomplir une quelconque intervention. Déconnecter également les batteries tampon éventuellement présentes.
- Avant de mettre hors tension, vérifier si les données de la plaque d'identification correspondent à celles du secteur et s'il y a en amont de l'installation électrique un disjoncteur et une protection adéquats contre la surintensité. Prévoyez sur le réseau d'alimentation de l'automatisation un interrupteur ou un dispositif magnétothermique omnipolaire de 16A permettant la déconnexion complète dans les conditions de la catégorie de surintensité III
- Vérifier s'il y a en amont du réseau d'alimentation un disjoncteur dont le seuil ne dépasse pas 0,03A et les prescriptions des règlements en vigueur.
- Vérifier si l'installation de mise à la terre est réalisée correctement. Connecter toutes les parties métalliques de la fermeture (portes, portails, etc..) et tous les composants de l'installation munis de borne de terre.
- Utiliser exclusivement des pièces détachées originales pour les opérations d'entretien ou les réparations. Le Fabricant décline toute responsabilité quant à la sécurité et au bon fonctionnement de l'automatisation en cas d'utilisation de composants d'autres Fabricants.
- Ne modifier d'aucune façon les composants de l'automatisation sans l'autorisation expresse du Fabricant.
- Informez l'utilisateur de l'installation sur les risques résiduels éventuels, sur les systèmes de commande appliqués et sur la façon de procéder à l'ouverture manuelle en cas d'urgence: remettre le manuel d'utilisation à l'utilisateur final.
- Éliminer les matériaux d'emballage (plastique, carton, polystyrène, etc.) conformément aux normes en vigueur. Ne pas laisser les sachets en plastique et la mousse de polystyrène à la portée des enfants.

CONNEXIONS

ATTENTION ! Pour le branchement sur le secteur, utiliser un câble multipolaire ayant une section minimum de 5x1,5mm² ou de 4x1,5mm² pour alimentation triphasée ou de 3x1,5mm² pour alimentation monophasée (par exemple, le câble peut être du type H05RN-F avec une section de 4x1,5mm²). Pour le branchement des auxiliaires, utiliser des conducteurs de 0,5 mm² de section minimum.

- Utiliser exclusivement des touches ayant une portée supérieure ou égale à 10A-250V.
- Immobiliser les conducteurs à l'aide d'une fixation supplémentaire à proximité des bornes (par exemple, à l'aide d'un collier) afin de séparer nettement les parties sous tension des parties sous très faible tension de sécurité.
- Pendant l'installation, dénuder le câble d'alimentation afin de pouvoir brancher le conducteur de terre sur la borne appropriée en laissant cependant les conducteurs actifs aussi courts que possibles. Le conducteur de terre doit être le dernier à se tendre en cas de desserrement du dispositif de fixation du câble.

ATTENTION ! Les conducteurs à très faible tension de sécurité doivent être physiquement séparés des conducteurs à basse tension. Seul le personnel qualifié (monteur professionnel) doit pouvoir accéder aux parties sous tension.



DÉMOLITION

Éliminez les matériaux en respectant les normes en vigueur. Ne jetez ni les vieux appareils, ni les piles, ni les batteries usées avec les ordures domestiques. Vous devez confier tous vos déchets d'appareils électriques ou électroniques à un centre de collecte différenciée, préposé à leur recyclage.

LES DÉCLARATIONS DE CONFORMITÉ PEUVENT ÊTRE CONSULTÉES SUR LE SITE INTERNET <http://www.bft-automation.com/CE> LES INSTRUCTIONS DE MONTAGE ET D'UTILISATION PEUVENT ÊTRE CONSULTÉES DANS LA SECTION DOWNLOAD/TELECHARGEMENT.

Tout ce qui n'est pas expressément prévu dans le manuel de montage est interdit. Le bon fonctionnement du dispositif n'est garanti que si les données indiquées sont respectées. Le Fabricant ne répond pas des dommages provoqués par l'inobservation des indications données dans ce manuel.

En laissant inaltérées les caractéristiques essentielles de l'appareil, l'entreprise se réserve le droit d'apporter à tout moment les modifications qu'elle jugera opportunes pour améliorer le produit du point de vue technique, commercial et de sa construction, sans s'engager à mettre à jour la présente publication.

ACHTUNG! Wichtige Hinweise zur Sicherheit. Bitte lesen und befolgen Sie aufmerksam die Hinweise sowie die Bedienungsanleitung, die das Produkt begleiten, denn eine falsche Installation des Produkts kann zu Verletzungen von Menschen und Tieren sowie zu Sachschäden führen. Sie liefern wichtige Hinweise zur Sicherheit, zur Installation, zur Benutzung und zur Wartung. Bewahren Sie die Anweisungen auf, um sie der technischen Dokumentation hinzuzufügen und sie später konsultieren zu können.

1) ALLGEMEINE SICHERHEIT

Dieses Produkt wurde ausschließlich für die in der vorliegenden Dokumentation angegebene Verwendung konzipiert und gefertigt. Andere Verwendungen können zu Beschädigungen des Produkts sowie zu Gefahren führen.

-Die Konstruktionsmaterialien der Maschine und die Installation müssen wohnbar den folgenden EU-Richtlinien entsprechen: 2014/30/UE, 2014/35/UE, 2014/53/UE sowie den nachfolgenden Abänderungen. In allen Ländern außerhalb der UE sollten außer den geltenden nationalen Bestimmungen auch die vorgenannten Normen zur Gewährleistung der Sicherheit befolgt werden.

-Die Firma, die dieses Produkt herstellt (im Folgenden die „Firma“) lehnt jegliche Haftung für Schäden ab, sind zurückzuführen sind auf eine unsachgemäße Benutzung, die von der in der vorliegenden Dokumentation verschieden ist, auf die Nichtbeachtung des Prinzips der sachgerechten Ausführung bei den Türen, Toren usw. oder Verformungen, die während der Benutzung auftreten können.

-Vor der Installation muss die Unversehrtheit des Produkts überprüft werden.

-Stellen Sie bei der Installation sicher, dass das angegebene Temperaturintervall mit dem Installationsort der Automatisierung kompatibel ist.
-Installieren Sie das Produkt nicht in einer explosionsgefährdeten Umgebung. Das Vorhandensein von entzündlichen Gasen stellt eine große Gefahr für die Sicherheit dar.

-Unterbrechen Sie vor sämtlichen Eingriffen an der Anlage die Stromversorgung. Klemmen Sie falls vorhanden auch die eventuellen Pufferbatterien ab.

-Stellen Sie vor der Ausführung des elektrischen Anschlusses sicher, dass die Daten auf dem Typenschild mit denen des Stromnetzes übereinstimmen und, dass der elektrische Anlage ein Differentialschalter sowie ein angemessener Schutz gegen Überstrom vorgeschaltet sind. Setzen Sie auf der Netztafelkarte der Automatisierung einen allpoligen Schalter oder einen thermomagnetischen Schalter zu 16A ein, der die vollständige Trennung bei Überspannung der Kategorie III gestattet.

-Stellen Sie sicher, dass der Stromversorgung ein Differentialschalter mit einer Eingriffsschwelle von nicht mehr als 0,03 A vorgeschaltet ist, der den geltenden Normen entspricht.

-Stellen Sie sicher, dass die Anlage ordnungsgemäß geerdet wird: Schließen Sie alle Metallteile der Schließvorrichtung (Türen, Tore usw.) und alle Komponenten der Anlage an, die eine Erdungsklemme aufweisen.

-Verwenden Sie bei allen Wartungs- und Reparaturarbeiten ausschließlich Originalersatzteile. Die Firma haftet nicht für die Sicherheit und den ordnungsgemäßen Betrieb der Automatik, falls Komponenten von anderen Herstellern verwendet werden.

-Nehmen Sie keine Änderungen an den Komponenten der Automatik vor, die von der Firma nicht ausdrücklich genehmigt werden.

-Unterweisen Sie die Benutzer der Anlage hinsichtlich der angewendeten Steuerungssysteme sowie des manuellen Manövers zur Öffnung im Notfall. Händigen Sie das Handbuch dem Endanwender aus.

-Entsorgen Sie die Verpackungsmaterialien (Plastik, Karton, Styropor usw.) unter Beachtung der geltenden Bestimmungen. Halten Sie Plastiktüten und Styropor von Kindern fern.

ANSCHLÜSSE

ACHTUNG! Verwenden Sie für den Anschluss an das Stromnetz: ein mehradriges Kabel mit einem Mindestquerschnitt von $5 \times 1,5 \text{ mm}^2$ oder $4 \times 1,5 \text{ m}^2$ für die Drehstromspeisung oder $3 \times 1,5 \text{ m}^2$ für die einphasige Speisung (das Kabel kann zum Beispiel dem Typ H05RN-F mit Querschnitt von $4 \times 1,5 \text{ mm}^2$ entsprechen). Verwenden Sie für den Anschluss der Zusatzanlage Leiter mit einem Mindestquerschnitt von $0,5 \text{ mm}^2$.

-Verwenden Sie ausschließlich Tasten mit einer Schaltleistung von mindestens 10 A – 250 V.

-Die Leiter müssen in der Nähe der Klemmen zusätzlich befestigt werden (zum Beispiel mit Kabelbindern), um die spannungsführenden Bauteile von den Bauteilen mit niedriger Sicherheitsspannung zu trennen.

Das Netzkabel muss bei der Installation so abisoliert werden, dass der Erdungsleiter an die entsprechende Klemme angeschlossen werden kann. Dabei sollten die beiden anderen Leiter so kurz wie möglich gelassen werden. Der Erdungsleiter muss der letzte sein, der sich löst, falls das Kabel Zug ausgesetzt wird.

ACHTUNG! Die Leiter mit sehr niedriger Sicherheitsspannung müssen von den Leitern mit niedriger Spannung getrennt verlegt werden.

Der Zugang zu den spannungsführenden Bauteilen darf ausschließlich für Fachpersonal (professioneller Installateur) möglich sein.



VERSCHROTTUNG

Die Entsorgung der Materialien muss unter Beachtung der geltenden Normen erfolgen. Bitte werfen Sie Ihr Altgerät oder die leeren Batterien nicht in den Haushaltsabfall. Sie sind verantwortlich für die ordnungsgemäße Entsorgung Ihrer elektrischen oder elektronischen Altgeräte durch eine offizielle Sammelstelle.

DIE KONFORMITÄTSERKLÄRUNGEN KÖNNEN AUF DER WEB-SITE <http://www.bft-automation.com/CE> konsultiert werden.

DIE ANWEISUNGEN ZUR MONTAGE UND BENUTZUNG KÖNNEN IM DOWNLOAD-BEREICH KONSULTIERT WERDEN.

Alles, was im Installationshandbuch nicht ausdrücklich vorgesehen ist, ist untersagt. Der ordnungsgemäße Betrieb des Geräts ist nur gewährleistet, wenn die angegebenen Daten respektiert werden. Die Firma haftet nicht für Schäden, die auf die Nichtbeachtung der Hinweise im vorliegenden Handbuch zurückzuführen sind.

Unter Beibehaltung der wesentlichen Eigenschaften des Produktes kann die Firma jederzeit und ohne Verpflichtung zur Aktualisierung des vorliegenden Handbuchs Änderungen zur technischen, konstruktiven oder handelstechnischen Verbesserung vornehmen.

ADVERTENCIAS PARA LA INSTALACIÓN

¡ATENCIÓN! Instrucciones de seguridad importantes. Leer y seguir con atención todas las advertencias y las instrucciones que acompañan el producto, ya que la instalación incorrecta puede causar daños a personas, animales o cosas. Las advertencias y las instrucciones brindan importantes indicaciones concernientes a la seguridad, la instalación, el uso y el mantenimiento. Conservar las instrucciones para adjuntarlas a la documentación técnica y para consultas futuras.

SEGURIDAD GENERAL

Este producto ha sido diseñado y fabricado exclusivamente para el uso indicado en la presente documentación. Otros usos diferentes a lo indicado podrían ocasionar daños al producto y ser causa de peligro.

-Los elementos de fabricación de la máquina y la instalación deben presentar conformidad con las siguientes Directivas Europeas, donde se puedan aplicar: 2014/30/UE, 2014/35/UE, 2014/53/UE y sus posteriores modificaciones. Para todos los países extra UE, además de las normas nacionales vigentes, para lograr un nivel de seguridad apropiado se deben respetar también las normas antes citadas.

-La Empresa fabricante de este producto (en adelante "empresa") no se responsabiliza por todo aquello que pudiera derivar del uso incorrecto o diferente a aquel para el cual está destinado e indicado en la presente documentación, como tampoco por el incumplimiento de la Buena Técnica en la fabricación de los cierres (puertas, cancelas, etc.), así como por las deformaciones que pudieran producirse durante su uso.

-Antes de comenzar la instalación, comprobar la integridad del producto.
-Comprobar que el intervalo de temperatura declarado sea compatible con el lugar destinado para instalar la automatización.

-No instalar este producto en atmósfera explosiva. la presencia de gases o humos inflamables constituye un grave peligro para la seguridad.

-Antes de realizar cualquier intervención en la instalación, interrumpir la alimentación eléctrica. Desconectar también eventuales baterías compensadoras si estuvieran presentes.

-Antes de conectar la alimentación eléctrica, asegurarse de que los datos de placa correspondan a los de la red de distribución eléctrica y que en el origen de la instalación eléctrica haya un interruptor diferencial y una protección de sobrecarga adecuados. En la red de alimentación de la automatización prever un interruptor o un magnetotérmico omnipolar de 16A, que permita la desconexión completa en las condiciones de la categoría de sobretensión III.

- Comprobar que en el origen de la red de alimentación, haya un interruptor diferencial con umbral no superior a 0.03A y conforme a lo previsto por las normas vigentes.

-Comprobar que la instalación de puesta a tierra esté realizada correctamente: conectar a tierra todas las piezas metálicas del cierre (puertas, cancelas, etc.) y todos los componentes de la instalación con borne de tierra.

-Usar exclusivamente piezas originales para todas las operaciones de mantenimiento y reparación. La Empresa no se responsabiliza de la seguridad y el buen funcionamiento de la automatización, en caso que se utilicen componentes de otros fabricantes.

-No realizar ninguna modificación a los componentes de la automatización si no se cuenta con autorización expresa por parte de la Empresa.

-Instruir al usuario de la instalación sobre los eventuales riesgos residuales, los sistemas de mando aplicados y la ejecución de la maniobra de apertura manual en caso de emergencia: entregar el manual de uso al usuario final.

-Eliminar los materiales de embalaje (plástico, cartón, poliestireno, etc.) según lo previsto por las normas vigentes. No dejar sobres de nylon y poliestireno al alcance de los niños.

CONEXIONES

¡ATENCIÓN! Para la conexión a la red utilizar: cable multipolar de sección mínima de 5x1,5mm² ó 4x1,5mm² para alimentaciones trifásicas o bien 3x1,5mm² para alimentaciones monofásicas (a modo de ejemplo, el cable puede ser del tipo H05RN-F con sección de 4x1,5mm²). Para la conexión de los dispositivos auxiliares utilizar conductores con sección mínima de 0,5 mm².

- Utilizar exclusivamente pulsadores con capacidad no inferior a 10A-250V.

- Los conductores deben estar unidos por una fijación suplementaria cerca de los bornes (por ejemplo mediante abrazaderas) para mantener bien separadas las partes bajo tensión de las partes con muy baja tensión de seguridad.

- Durante la instalación se debe quitar la funda del cable de alimentación para permitir la conexión del conductor de tierra al borne específico, dejando los conductores activos lo más cortos posible. El conductor de tierra debe ser el último a tensarse en caso de alojamiento del dispositivo de fijación del cable.

¡ATENCIÓN! los conductores a muy baja tensión de seguridad se deben mantener físicamente separados de los circuitos a baja tensión. La accesibilidad a las partes bajo tensión debe ser posible exclusivamente para el personal cualificado (instalador profesional).



DESGUACE

La eliminación de los materiales se debe realizar respetando las normas vigentes. No desechar su equipo descartado, las pilas o las baterías usadas con los residuos domésticos. Usted tiene la responsabilidad de desechar todos sus residuos de equipos eléctricos o electrónicos, entregándolos a un punto de recogida dedicado al reciclaje de los mismos.

LAS DECLARACIONES DE CONFORMIDAD SE PUEDE CONSULTAR EN EL SITIO WEB <http://www.bft-automation.com/CE> LAS INSTRUCCIONES DE MONTAJE Y USO SE PUEDEN CONSULTAR EN LA SECCIÓN DESCARGAS.

Todo aquello que no está expresamente previsto en el manual de uso no está permitido. El buen funcionamiento del dispositivo se garantiza solo si se respetan los datos indicados. La Empresa no se responsabiliza por los daños causados por el incumplimiento de las indicaciones dadas en el presente manual. Dejando inalteradas las características esenciales del producto, la Empresa se reserva el derecho de realizar, en cualquier momento, modificaciones que considere convenientes para mejorar la técnica, la fabricación y la comercialización del producto, sin comprometerse a actualizar la presente publicación.

ADVERTÊNCIAS PARA O INSTALADOR

ATENÇÃO! Instruções importantes relativas à segurança. Ler e seguir com atenção todas as advertências e as instruções que acompanham este produto pois que uma instalação errada pode causar danos a pessoas, animais ou coisas. As advertências e as instruções fornecem indicações importantes relativas à segurança, à instalação, ao uso e à manutenção. Guarde as instruções para anexá-las ao fascículo técnico e para consultas futuras.

SEGURANÇA GERAL

Este produto foi projectado e construído exclusivamente para o uso indicado nesta documentação. Usos diversos do indicado poderiam constituir fonte de danos para o produto e fonte de perigo.

-Os elementos construtivos da máquina e a instalação devem estar em conformidade com as seguintes Directivas Europeias, quando aplicáveis: 2014/30/UE, 2014/35/UE, 2014/53/UE e respectivas modificações sucessivas. Para todos os Países extra UE, além das normas nacionais vigentes, para se obter um bom nível de segurança também é oportuno respeitar as normas de segurança indicadas.

-O Fabricante deste produto (doravante "Empresa") declina toda e qualquer responsabilidade derivante de um uso impróprio ou diferente daquele para o qual está destinado e indicado nesta documentação, assim como, pelo incumprimento da Boa Técnica na construção dos sistemas de fecho (portas, portões, etc.) assim como pelas deformações que poderiam ocorrer durante o uso.

-Antes de iniciar a instalação deve-se verificar que o produto esteja intacto.

-Verificar que o intervalo de temperatura declarado seja compatível com o local destinado para a instalação do automatismo.

-Não instalar o produto em atmosfera explosiva: a presença de gases ou fumos inflamáveis constitui um grave perigo para a segurança.

-Interromper a alimentação eléctrica antes de efectuar qualquer intervenção na instalação. Desligar também eventuais baterias tampão se presentes.

-Antes de ligar a alimentação eléctrica, acertar-se de que os dados nominais correspondam aos da rede de distribuição elétrica e que a montante da instalação elétrica haja um interruptor diferencial e uma proteção contra as sobrecorrentes adequadas. Instalar na rede de alimentação do automatismo, um interruptor ou magnetotérmico omnipolar de 16A que permita o desligamento completo nas condições da categoria de sobretensão III.

-Verificar que a montante da rede de alimentação haja um interruptor diferencial com limiar de intervenção não superior a 0,03A, e ao previsto pelas normas vigentes.

-Verificar que a instalação de terra seja realizada correctamente: ligar à terra todas as partes metálicas do fecho (porta, portões, etc.) e todos os componentes da instalação equipados de borne de terra.

-Utilizar exclusivamente peças originais para efectuar qualquer manutenção ou reparação. A Empresa declina toda e qualquer responsabilidade relativamente à segurança e ao bom funcionamento do automatismo se são instalados componentes de outros produtores.

-Não efectuar nenhuma modificação nos componentes do automatismo se essas não forem expressamente autorizadas pela Empresa.

-Instruir o utilizador da instalação relativamente aos eventuais riscos residuais, os sistemas de comando aplicados e a execução da manobra de abertura manual caso ocorra uma emergência. entregar o manual de uso ao utilizado final.

-Eliminar os materiais da embalagem (plástico, cartão, poliestireno, etc.) em conformidade com o previsto pelas normas vigentes. Não deixar sacos de nylon e poliestireno ao alcance de crianças.

LIGAÇÕES

ATENÇÃO! Para a ligação à rede eléctrica: utilizar um cabo multipolar com uma secção mínima de 5x1,5 mm² ou 4x1,5 mm² para alimentações trifásicas ou 3x1,5 mm² para alimentações monofásicas (a título de exemplo, o cabo pode ser do tipo H05RN-F com secção 4x1.5mm²). Para a ligação dos circuitos auxiliares, utilizar condutores com secção mínima de 0,5 mm².

-Utilizar exclusivamente botões com capacidade não inferior a 10A-250V.

-Os condutores devem ser fixados por uma fixação suplementar em proximidade dos bornes (por exemplo mediante braçadeiras) a fim de manter bem separadas as partes sob tensão das partes em baixíssima tensão de segurança.

-Durante a instalação deve-se remover a bainha do cabo de alimentação, de maneira a consentir a ligação do condutor de terra ao borne apropriado deixando-se, todavia, os condutores activos o mais curtos possível. O condutor de terra deve ser o último a esticar-se no caso de afrouxamento do dispositivo de fixação do cabo.

ATENÇÃO! Os condutores com baixíssima tensão de segurança devem ser mantidos fisicamente separados dos condutores de baixa tensão. O acesso às partes sob tensão deve ser possível exclusivamente ao pessoal qualificado (instalador profissional).



DEMOLIÇÃO

A eliminação dos materiais deve ser feita de acordo com as normas vigentes. Não deite o equipamento eliminado, as pilhas ou as baterias no lixo doméstico. Você tem a responsabilidade de restituir todos os seus resíduos de equipamentos elétricos ou eletrónicos deixando-os num ponto de recolha dedicado à sua reciclagem.

**AS DECLARAÇÕES DE CONFORMIDADE SÃO CONSULTÁVEIS NO SÍLIO WEB <http://www.bft-automation.com/CE>
AS INSTRUÇÕES DE MONTAGEM E USO SÃO CONSULTÁVEIS NA SECÇÃO DOWNLOAD.**

Tudo aquilo que não é expressamente previsto no manual de instalação, não é permitido. O bom funcionamento do dispositivo é garantido apenas se são respeitados os dados indicados. A empresa não se responsabiliza pelos danos provocados pelo incumprimento das indicações contidas neste manual.

Deixando inalteradas as características essenciais do produto, a Empresa reserva-se o direito de efectuar em qualquer momento as alterações que ela achar necessárias para melhorar técnica, construtiva e comercialmente o produto, sem comprometer-se em atualizar esta publicação.

KURUCU İÇİN UYARILAR

DIKKAT! Önemli güvenlik bilgileri. Bu ürünün hatalı kurulumu insanlara, hayvanlara veya eşyalara zarar verebileceğinden ürünle birlikte verilen tüm uyarılar ve talimatlar dikkatle okunmalı ve uygulanmalıdır. Uyarılar ve talimatlar emniyet, kurma, kullanım ve bakım hakkında önemli bilgiler sağlarlar. Talimatları, teknik broşüre eklemek ve ileride gerektiğinde danışmak için saklayın.

GENEL EMNİYET

Bu ürün, sadece elinizdeki dokümantasyonda belirttiği şekilde kullanılmak üzere tasarlanmıştır ve üretilmiştir. Bu dokümanda belirtilmeyen herhangi başka bir kullanım ürüne hasar verebilir ve tehlike nedeni olabilir.

-Makinenin yapımında kullanılan parçaları ve kurma, aşağıdaki Avrupa Direktifleri'ne (uygulanabilir oldukları alanlarda) uyumludur: 2014/30/UE, 2014/35/UE, 2014/53/UE ve bunları izleyen değişiklikler. UE'nin dışındaki tüm ilkelerde iyi bir emniyet seviyesini elde etmek için yukarıda belirtilen standartlara ek olarak yürürlükteki ulusal standartlara da uyulmalıdır.

-Bu ürünün üreticisi firma ("ileride" "firma"), ürünün işbu dokümantasyonda belirtilen, tasarlanmış olduğu kullanımdan farklı veya uygunsuz kullanımdan ve de kapanan konstrüksiyonları (bina kapıları, bahçe kapıları, vb.) inşa ederken iyi teknik usullerine uyulmamasından ve ayrıca kullanım esnasında meydana gelebilecek herhangi bir şekil değişikliğinden kaynaklanan her türlü sorumluluktan muafır.

-Kurmaya başlamadan önce ürünün sağlığını kontrol edin.

-Beyan edilen sıcaklık aralığını, otomasyon sisteminin monte edileceği yere uygun olduğunu kontrol edin.

- Bu ürünü patlayıcı atmosfere sahip ortamlara kurmayın: Patlayıcı gaz veya duman mevcudiyeti, güvenlik açısından ciddi bir tehlike oluşturur.

-Sistem üzerinde herhangi bir müdahalede bulunmadan önce elektrik beslemesini kesin. Mevcut olmaları halinde olası tampon aküleri de sökün.

-Elektrik beslemesini bağlamadan önce plaka verilerinin, elektrik dağıtım şebekesinin verilerine uygun olduğundan ve elektrik tesisinin başında uygun bir diferansiyel şalterin ve aşırı akıma karşı korumanın bulunduğundan emin olun. Otomasyon sisteminin besleme şebekesi üzerinde, III aşırı gerilim sınıfı şartlarında sistemi şebekeden tamamen ayırmayı sağlayan bir devre kesici veya 16A'lık omnipolar bir manyetotermik koruyucu öngörülmelidir.

-Elektrik besleme şebekesinin başında, yürürlükteki kanunlar tarafından öngörülenlere uygun ve eşik değeri 0.03A'den fazla olmayan bir diferansiyel şalter takılı olduğunu kontrol edin.

-Topraklamanın doğru şekilde gerçekleştirilmiş olduğunu kontrol edin: Topraklama ucubulunan kapanan kısımların (bina kapıları, bahçe kapıları, vb.) bütün metal parçalarını ve sistemin bütün komponentlerini toprak hattına bağlayın.

-Kurmaya geçtikten sonra, motor otomasyon sistemi ayarının doğru düzenlenmiş olduğundan, koruma ve serbest bırakma sistemlerinin doğru işlediklerinden emin olun.

-Hertürlü bakım veya onarım işlemlerinde sadece orijinal parçaları kullanın. Başka üreticilerin komponentlerinin kullanılması halinde, otomasyon sisteminin doğru işlemesi ve emniyeti açısından firma hiçbir sorumluluk üstlenmez.

-Firma tarafından açıkça yetkilendirilmedikçe otomasyon sisteminin komponentleri üzerinde hiçbir değişiklik yapmayın.- Tesisin kullanımını olası giderilemeyen riskler, uygulanmış kumanda sistemleri ve acil durum halinde elle açma işlemlerinin nasıl gerçekleştirilmesi gerektiği hakkında eğitim: Kullanım kılavuzunu nihai kullanıcıya teslim edin.

-Ambalaj malzemelerini (plastik, karton, polistiro, vb.), yürürlükteki standartlar bağlamında öngörülen hükümlere göre bertaraf edin. Naylon ve polistiro poşetleri çocukların ulaşabilecekleri yerlerde bırakmayın.

BAĞLANTILAR

DIKKAT! Şebekeye bağlantı için: trifaze beslemeler için minimum 5x1,5mm² veya 4x1,5mm² kesitli veya monofaze beslemeler için 3x1,5mm² kesitli çok kutuplu kablo kullanılmalıdır (örneğin kablo, 4x1.5mm² kesitli, H05RN-F tip olabilir). Yardımcı düzenlenin bağlantısı için, minimum 0,5 mm² kesitli kondüktörler kullanın.

-Sadece minimum 10A-250V kapasiteli butonlar kullanın.

-Kondüktörler, gerilim altındaki parçaları çok alçak güvenlik gerilimindeki parçalardan net şekilde ayrı tutmak amacı ile klemensler yakınında ek bir sabitleme (örneğin kenetler aracılığı ile) aracılığı ile kenetlenmiş olmalıdır.

-Besleme kablosu, kurma esnasında etkin kondüktörleri olabildiğince kısa bırakarak, toprak kondüktörünün uygun klemense bağlanmasını sağlamak için sosyalmalıdır. Toprak kondüktörü, kablolu sabitleme cihazının gevşemesi halinde en son gerilim kondüktörü olmalıdır.

DIKKAT! Çok alçak güvenlik gerilimli kondüktörler, alçak gerilim kondüktörlerinden fiziksel olarak ayrılmalıdır.

Gerilim altındaki parçalara erişim, sadece nitelikli personel (profesyonel kurucu) için mümkün olmalıdır



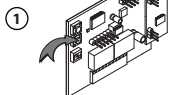
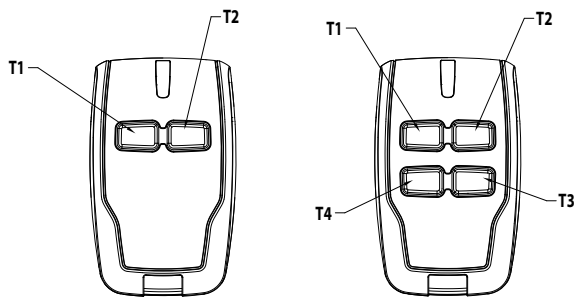
BERTARAF ETME

Materyallerin bertaraf edilmesi, yürürlükteki standartlara uyularak yapılmalıdır. Artık kullanılmayacak cihazınızı, tükenmiş pilleri veya aküleri ev çöplüne atmayınız. Elektrikli veya elektronik cihazlardan kaynaklanan bütün atıklarınızı, bunların geri dönüşümlerini gerçekleştiren özel bir toplama merkezine götürerek iade etme sorumluluğuna sahipsiniz.

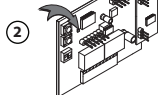
UYGUNLUK BEYANLARINA [http://www.bft-automation.com/CE WEB SITE_SINDE_DANISILABILIR](http://www.bft-automation.com/CE_WEB_SITE_SINDE_DANISILABILIR).
MONTAJ VE KULLANIM TALIMATLARINA İNDİRME BÖLÜMÜNDE DANISILABILIR.

Bu kurma kılavuzunda açıkça öngörülmemelerin tümü yasaktır. Cihazın iyi işlemesi, sadece bu kılavuzda belirtilen verilere uyulduğunda garanti edilir. Firma, bu kılavuzda belirtilen bilgilere uymamasından kaynaklanan hasarlardan sorumlu değildir. Firma, ürünün esas özelliklerini sabit tutarak, işbu yayımı güncellemek taahhüdünde bulunmaksızın ürünün teknik, imalat ve ticari nitelikleri açısından iyileştirmek için uygun gördüğü değişiklikleri her an uygulamaya hakkını saklı tutmuştur.

Fig. 1



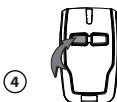
1
Premere una volta il tasto SW1.
Press the key SW1 once.
Appuyer une fois sur la touche SW1.
Einmal die Taste SW1 drücken.
Presione una vez la tecla SW1.
SW1 tuşuna bir kez basın.



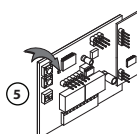
2
Il led comincia a lampeggiare.
The led begins to flash.
La led commence à clignoter.
Die Led beginnt zu blinken.
El led empieza a parpadear.
O led começa a piscar.
Led ışık yanıp sönmeye başlar.



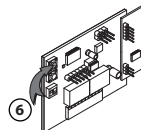
3
Premere il tasto nascosto fino a che il led del ricevitore resta acceso.
Press the hidden key until the led of the receiver stays on.
Appuyer sur la touche cachée jusqu'à ce que le led du récepteur reste allumé.
Die versteckte taste drücken, bis die Led des Empfängers eingeschaltet bleibt.
Presione la tecla oculta hasta que el led del receptor se encienda.
Pressionar a tecla escondida até que o Led do receptor fica aceso.
Alıcının led ışığı açık durumda kalıncaya kadar gizli tuşa basın.



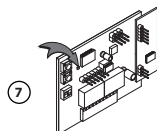
4
Premere il tasto T1, il led lampeggerà velocemente indicando l'avvenuta memorizzazione. In seguito riprenderà il lampeggio normale.
Press the key T1, LED will flash quickly to indicate that it has been memorized successfully. Flashing as normal will then be resumed.
Appuyer sur la touche T1, la Del se met à clignoter rapidement pour signaler que la mémorisation est accomplie. Elle reprend ensuite son clignotement normal.
Die Taste T1 drücken, die LED blinkt schnell auf und zeigt die erfolgte Abspeicherung an. Anschließend blinkt sie normal weiter.
Presione la tecla T1, el led DL1 parpadeará rápidamente indicando que la memorización ha sido realizada. Luego volverá a parpadear normalmente.
Pressionar a tecla T1, o led DL1 irá piscar rapidamente indicando que a memorização foi bem sucedida. Successivamente recomeçará o piscar normal.
T1 tuşuna basın, başarılı şekilde belleğe alındığını göstermek üzere LED ışık hızlı şekilde yanıp sönecektir. Ardından normal hızda yanıp sönmeye geçecektir.



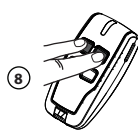
5
Attendere che il led si spenga.
Wait for the led to switch off.
Attendre que la led s'éteint.
Warten, bis die Led erlischt.
Espere a que el led se apague.
Aguardar que o led se apague.
Led ışığın kapanmasını bekleyin



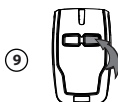
6
Premere una volta il tasto SW2.
Press the SW2 once.
Appuyer une fois sur la touche SW2.
Die Taste SW2 einmal drücken.
Presione una vez la tecla SW2.
Pressionar a tecla SW2.
SW2 tuşuna bir kez basın.



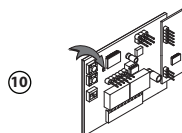
7
Il led comincia a lampeggiare.
The led begins to flash.
La led commence à clignoter.
Die Led beginnt zu blinken.



8
Premere il tasto nascosto fino a che il led del ricevitore resta acceso.
Press the hidden key until the led of the receiver stays on.
Appuyer sur la touche cachée jusqu'à ce que le led du récepteur reste allumé.
Die Versteckte Taste drücken, bis die Led des Empfängers eingeschaltet bleibt.
Presione la tecla oculta hasta que el led del receptor se encienda.
Pressionar a tecla escondida até que o Led do receptor fica aceso.
Alıcının led ışığı açık durumda kalıncaya kadar gizli tuşa basın.



9
Premere il tasto T2, il led lampeggerà velocemente indicando l'avvenuta memorizzazione. In seguito riprenderà il lampeggio normale.
Press the key T2, LED will flash quickly to indicate that it has been memorized successfully. Flashing as normal will then be resumed.
Appuyer sur la touche T2, la Del se met à clignoter rapidement pour signaler que la mémorisation est accomplie. Elle reprend ensuite son clignotement normal.
Die Taste T2 drücken, die LED blinkt schnell auf und zeigt die erfolgte Abspeicherung an. Anschließend blinkt sie normal weiter.
Presione la tecla T2, el led DL1 parpadeará rápidamente indicando que la memorización ha sido realizada. Luego volverá a parpadear normalmente.
Pressionar a tecla T2 até o led DL1 irá piscar rapidamente indicando que a memorização foi bem sucedida. Successivamente recomeçará o piscar normal.
T2 tuşuna basın, başarılı şekilde belleğe alındığını göstermek üzere LED ışık hızlı şekilde yanıp sönecektir. Ardından normal hızda yanıp sönmeye geçecektir.



10
Attendere che il led si spenga.
Wait for the led to switch off.
Attendre que la led s'éteint.
Warten, bis die Led erlischt.
Espere a que el led se apague.
Aguardar que o led se apague.
Led ışığın kapanmasını bekleyin.

Fig. 2

- I** PROGRAMMAZIONE BASE CLONIX 2
Usita impulsiva 1 e 2 (per comandare ad esempio lo start di una centrale di comando e l'apertura pedonale della stessa)
- GB** BASIC PROGRAMMING OF CLONIX 2
Impulsive output 1 and 2 (to activate, for example, a control unit and its pedestrian opening)
- F** PROGRAMMATION DE BASE CLONIX 2
Sortie impulsive 1 et 2 (pour commander par exemple le start d'une unité de commande et l'ouverture piétonne de l'unité)
- D** BASIS-PROGRAMMIERUNG CLONIX 2
Impuls-Ausgang 1 und 2 (um zum Beispiel den Start einer Steuerzentrale und deren Fußgängeröffnung zu befähigen)
- E** PROGRAMACIÓN BASE CLONIX 2
Salida impulsiva 1 y 2 (para activar, por ejemplo, el start de una central de mando y la apertura peatonal de la misma)
- P** PROGRAMAÇÃO BASE CLONIX 2
Saída impulsiva 1 e 2 (para comandar por exemplo o start de uma central de comando e a função abertura do postigo da mesma)
- TR** CLONIX 2'İN TEMEL PROGRAMLAMASI
Ani darbeli çıkış 1 ve 2 (örneğin, bir kontrol birimi ve yaya açılışını etkinleştirmek için)

Fig. 3

CLONIX 1-2

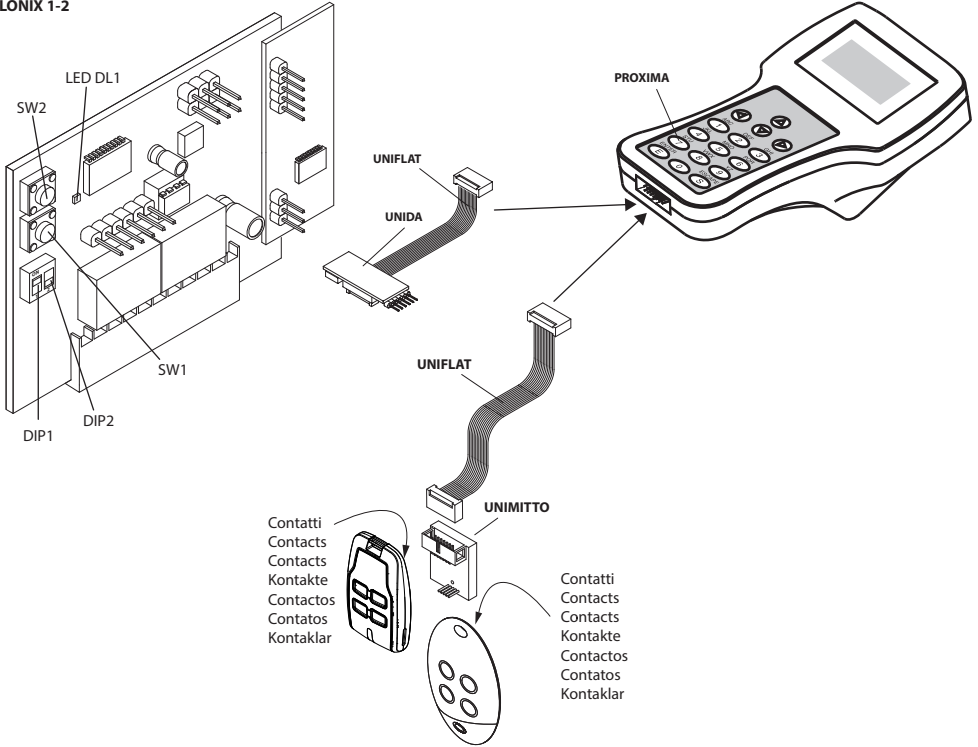


Fig. 4

UNIMITTO

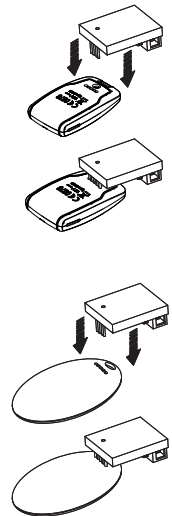
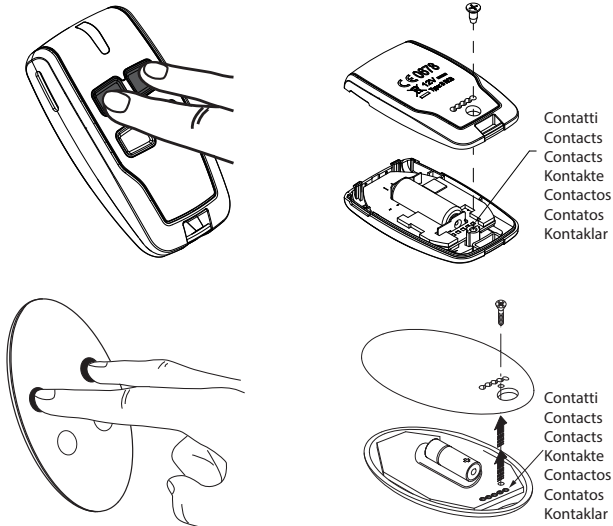
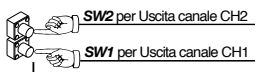


TABELLA A

La prima pressione del tasto SW1 (per canale 1) o SW2 (per canale 2) imposta la ricevente in modalità programmazione. Ad ogni successiva pressione del tasto SW la ricevente passa alla configurazione della funzione successiva, che viene indicata dal numero di lampeggi (vedi tabella).

Ad esempio 4 pressioni consecutive di SW2 predispongono la ricevente alla memorizzazione del secondo canale come uscita timer (4 lampeggi/pausa/4 lampeggi/pausa/...).

Quindi dopo aver selezionato il canale (SW1 o SW2) e la funzione desiderata, si procederà alla memorizzazione del tasto T (T1-T2-T3 o T4) della trasmittente nella memoria della ricevente come indicato nella tabella programmazione.

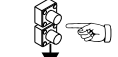


Programmazione Standard

Programmazione e Uscita impulsiva

Lampeggio in modo costante Il relè dell'uscita abbinata, resta attratto per 1 secondo. Se per un tempo di 10 secondi non si eseguono memorizzazioni, si esce dal modo programmazione.

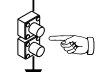
Premere il tasto nascosto (Fig.4) della trasmittente fino a che il led resta acceso, quindi premere il tasto T (1-2-3 o 4) della trasmittente fino alla ripresa del lampeggio, attendere lo spegnimento del Led o trasmettere un tasto per uscire. Ora il tasto T della trasmittente è memorizzato.



Memorizzazione automatica MITTO2/TRC2 con uscita impulsiva

2 lampeggi seguiti da una pausa di circa 1 secondo Viene automaticamente memorizzato il tasto T1 della trasmittente sull'uscita CH1 ed il tasto T2 sull'uscita CH2. Non memorizzare TRC1 con questa funzione (non dispone del tasto T2).

Premere il tasto nascosto (Fig.4) della trasmittente fino a che il led resta acceso, quindi premere il tasto T1 della trasmittente (la pressione di altri tasti viene ignorata), fino alla ripresa del lampeggio, attendere lo spegnimento del Led (10s) o togliere alimentazione. Ora T1 e T2 sono automaticamente memorizzati su CH1 e CH2.

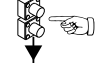


Programmazione Avanzata

Uscita passo-passo

3 lampeggi seguiti da una pausa di circa 1 secondo Il relè dell'uscita abbinata, cambia stato ad ogni pressione del tasto della trasmittente.

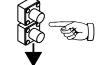
Premere il tasto nascosto (Fig.4) della trasmittente fino a che il led resta acceso, quindi premere il tasto T (1-2-3 o 4) della trasmittente fino alla ripresa del lampeggio, attendere lo spegnimento del Led o togliere alimentazione. Ora il tasto T della trasmittente è memorizzato con funzionamento passo-passo.



Uscita timer

4 lampeggi seguiti da una pausa di circa 1 secondo Ad ogni pressione del tasto della trasmittente, il relè dell'uscita resta attratto per 90secondi. Pressioni del tasto durante il ciclo di conteggio reinizializzano il conteggio stesso.

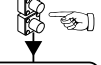
Premere il tasto nascosto (Fig.4) della trasmittente fino a che il led resta acceso, quindi premere il tasto T (1-2-3 o 4) della trasmittente fino alla ripresa del lampeggio, attendere lo spegnimento del Led o togliere alimentazione. Ora il tasto T della trasmittente è memorizzato con funzionamento timer.



Eliminazione codice

5 lampeggi seguiti da una pausa di circa 1 secondo **N.D.**

Funzione non associata

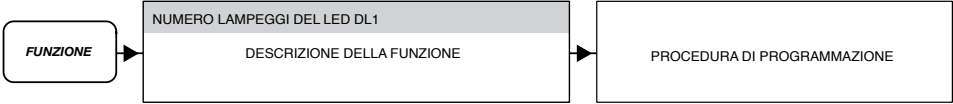


Cancellazione dell'intera memoria della ricevente

6 lampeggi seguiti da una pausa di circa 1 secondo **ATTENZIONE!** Questa operazione cancella dalla memoria della ricevente tutti i radiocomandi memorizzati sia sul canale 1 sia sul canale 2.

Durante il lampeggio del Led premere simultaneamente i pulsanti SW1 e SW2 della ricevente per un tempo superiore ai 10s. Il led lampeggia molto veloce. Allo spegnimento del led Ora tutte le trasmittenti sono cancellate e si esce dalla modalità programmazione.

LEGENDA



1) GENERALITÀ

Il ricevitore Clonix unisce alle caratteristiche di estrema sicurezza alla copiatura della codifica a codice variabile (rolling code), la praticità di poter effettuare, grazie ad un esclusivo sistema, operazioni di "clonazione" di trasmettitori.

Clonare un trasmettitore significa generare un trasmettitore in grado di inserirsi automaticamente nella lista dei trasmettitori memorizzati nel ricevitore aggiungendosi o sostituendo un particolare trasmettitore.

Sarà quindi possibile programmare a distanza e senza intervenire sul ricevitore un gran numero di trasmettitori in aggiunta o in sostituzione di trasmettitori che, per esempio, siano stati smarriti.

La clonazione per sostituzione consente di creare un nuovo trasmettitore che prende il posto nel ricevitore di un trasmettitore precedentemente memorizzato, in questo modo il trasmettitore smarrito verrà rimosso dalla memoria e non sarà più utilizzabile.

Quando la sicurezza della codifica non sia determinante, il ricevitore Clonix permette di effettuare la clonazione in aggiunta a codice fisso che, rinunciando al codice variabile, permette comunque di avere una codifica con un elevato numero di combinazioni.

L'utilizzo di cloni quando vi sia più di un ricevitore (come nel caso delle comunità) e specialmente quando vi sia da distinguere tra cloni da aggiungere o sostituire in ricevitori particolari o collettivi, potrebbe risultare assai difficile; il sistema di clonazione per collettività del ricevitore Clonix risulta particolarmente semplice e risolve la memorizzazione dei cloni fino a **250 ricevitori particolari**.

2) DATI TECNICI RICEVITORE

Alimentazione : da 12 a 28V= - da 16 a 28V~
 Impedenza antenna : 50 Ohm (RG58)
 Contatto relè : 1A - 33V~, 1A - 24V=
 N° max radiotrasmettitori memorizzabili:

Versione ricevente	N° radiotrasmettitori
CLONIX monocanale 128	128
CLONIX bicanale 128	128
CLONIX bicanale 2048	2048
CLONIX ESTERNA bicanale 128	128
CLONIX ESTERNA bicanale 2048	2048

2.1) DATI TECNICI TRASMETTITORE MITTO:

Frequenza : 433.92MHz
 Temperatura di funzionamento : -20 / +55°C
 Codice a mezzo : Algoritmo rolling-code
 N° combinazioni : 4 miliardi
 Dimensioni : vedere fig.1
 Alimentazione : Pila Alkalina 12V 23A
 Portata : 50 / 100 metri
 Versioni trasmettitori : Bicanale, quadricanale

3) INSTALLAZIONE ANTENNA

Usare una antenna accordata sui 433MHz.

Per il collegamento Antenna-Ricevitore usare cavo coassiale RG58.

La presenza di masse metalliche a ridosso dell'antenna, può disturbare la ricezione radio. In caso di scarsa portata del trasmettitore, spostare l'antenna in un punto più idoneo.

4) PROGRAMMAZIONE

La memorizzazione dei trasmettitori può avvenire in modalità manuale o a mezzo del programmatore Programmatore Palmare Universale, che consente la realizzazione di installazioni nella modalità "comunità di ricevitori" e la gestione tramite il software EEdbase del database completo dell'installazione.

5) PROGRAMMAZIONE MANUALE

Nel caso di installazioni standard nelle quali non siano richieste le fun-

zionalità avanzate è possibile procedere alla memorizzazione manuale dei trasmettitori, facendo riferimento alla tabella di programmazione A e all'esempio di Fig.2 per la programmazione base.

- 1) Se si desidera che il trasmettitore attivi l'uscita 1 premere il pulsante SW1, oppure se si desidera che il trasmettitore attivi l'uscita 2 premere il pulsante SW2.
- 2) Se si desiderano funzioni diverse dall'attivazione monostabile riferirsi alla **tabella A - attivazione delle uscite**.
- 3) All lampeggio del led DL1 premere il tasto nascosto del trasmettitore, il led DL1 resterà acceso fisso.
Nota: il tasto nascosto assume aspetto diverso a seconda del modello di trasmettitore.
- 4) Premere il tasto da memorizzare del trasmettitore, il led DL1 lampeggerà velocemente indicando l'avvenuta memorizzazione. In seguito riprenderà il lampeggio normale.
- 5) Per memorizzare un ulteriore trasmettitore ripetere i passi 3) e 4).
- 6) Per uscire dal modo di memorizzazione attendere fino al completo spegnimento del led oppure premere il tasto di un telecomando appena memorizzato.

NOTA IMPORTANTE: CONTRASSEGNARE IL PRIMO TRASMETTITORE MEMORIZZATO CON IL BOLLINO CHIAVE (MASTER).

Il primo trasmettitore, nel caso di programmazione manuale, assegna il codice chiave al ricevitore; questo codice risulta necessario per poter effettuare la successiva clonazione dei radiotrasmettitori.

5.1) Memorizzazione trasmettitori in modalità autoap-prendimento via radio (DIP1 ON)

Questo modalità serve per eseguire una copia dei tasti di un trasmettitore già memorizzato nella ricevente senza accedere alla ricevente. Il primo trasmettitore deve essere memorizzato in modo manuale (vedi paragrafo 5).

- a) Premere il tasto nascosto (Fig.4) del trasmettitore già memorizzato.
- b) Premere il tasto T del trasmettitore già memorizzato che si desidera attribuire anche al nuovo trasmettitore.
- c) Premere entro 10s, il tasto nascosto del nuovo trasmettitore da memorizzare.
- d) Premere il tasto T che si desidera attribuire al nuovo trasmettitore.
- e) Per memorizzare un'altro trasmettitore, ripetere dal passo (c) entro un tempo max di 10 secondi, altrimenti la ricevente esce dal modo programmazione.
- f) Per copiare un altro tasto, ripetere dal passo (a) attendendo l'uscita dal modo programmazione (o togliendo alimentazione alla ricevente).

Nota: è possibile eseguire la memorizzazione in modo manuale con DIP1 ON oppure OFF.

ATTENZIONE: La massima protezione dalla memorizzazione di codici estranei, si ottiene effettuando la programmazione in modo MANUALE o mediante il Programmatore Palmare Universale, con DIP1 OFF (Fig.3).

6) CLONAZIONE DEI RADIOTRASMETTITORI

Clonazione con rolling code (DIP2 OFF) /Clonazione a codice fisso (DIP2 ON)

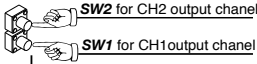
Fate riferimento alle istruzioni Programmatore Palmare Universale e alla Guida programmazione CLONIX

7) PROGRAMMAZIONE AVANZATA: COMUNITÀ DI RICEVITORI

Fate riferimento alle istruzioni Programmatore Palmare Universale e alla Guida programmazione CLONIX

TABLE A

When pressing the key SW1 (for channel 1) or SW2 (for channel 2) for the first time, the receiver sets to the programming mode. Every time the key SW is pressed after that, the receiver switches to the configuration for the subsequent function, that is indicated by the number of flashings (see table).
 For example, if SW2 is pressed for 4 consecutive times, the receiver stores the second channel as timer output (4 flashings/pause/4 flashings/pause/...).
 At this stage, after selecting the channel (SW1 or SW2) and the desired function, the key T (T1-T2-T3 or T4) of the transmitter will be stored in the memory of the receiver as indicated in the table for programming.



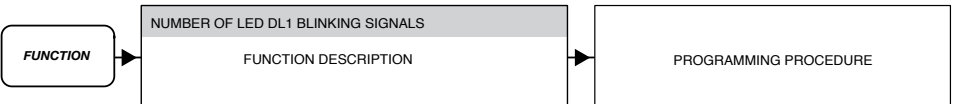
Standard Programming

Programming and Impulse output	<p>Constant blinking. </p> <p>The associated output relay stays attracted for 1 second. You will exit programming mode if no memorizing is performed for 10 seconds.</p>	<p>Press the hidden key (Fig.4) on the transmitter until the LED remains lit, then press the T key (1-2-3 or 4) on the transmitter until it starts flashing again, wait for the LED to go off or switch off the power. The transmitter's T key is now memorized.</p>
Automatic memory storage only TRC2/MITTO2 with impulse output	<p>2 blinks followed by a pause of about 1 second. </p> <p>The key T1 of the transmitter is automatically stored on the output CH1 while the key T2 on CH2. Do not store the TRC1 with this function (key T2 is not available).</p>	<p>Press the hidden key (Fig.4) on the transmitter until the LED remains lit, then press key T1 on the transmitter (if other keys are pressed, they are ignored) until it starts flashing again, wait for the LED to go off (10 sec) or transmit a key to exit. T1 and T2 are now automatically memorized on CH1 and CH2.</p>

Advanced Programming

Step-by-step output	<p>3 blinks followed by a pause of about 1 second. </p> <p>The combined output relay changes its status each time the transmitter key is pressed.</p>	<p>Press the hidden key P1 (Fig.4) on the transmitter until the Led remains on, then press the key T (1-2-3 or 4) on the transmitter until flashing is resumed, wait for the Led to switch off (15secs.) or disconnect the power supply. Now the key T of the transmitter is stored with step-by-step mode.</p>
Timer output	<p>4 blinks followed by a pause of about 1 second. </p> <p>Each time the transmitter key is pressed, the output relay remains picked up for 90 seconds. If the key is pressed during the counting cycle, counting is restarted for further 90 seconds.</p>	<p>Press the hidden key P1 (Fig.4) on the transmitter until the Led remains on, then press the key T (1-2-3 or 4) on the transmitter until flashing is resumed, wait for the Led to switch off (15secs.) or disconnect the power supply. Now the key T of the transmitter is stored with timer functioning mode.</p>
Code elimination	<p>5 blinks followed by a pause of about 1 second. </p> <p>N.D.</p>	<p>Non-associated function</p>
Cancellation of the entire receiver memory	<p>6 blinks followed by a pause of about 1 second. </p> <p>WARNING! This operation deletes all of the radiocontrols stored on channel 1 and channel 2 from the memory of the receiver.</p>	<p>While the LED is flashing, keep buttons SW1 and SW2 on the receiver held down together for longer than 10 sec. The LED flashes very quickly. By the time the LED goes off, all the transmitters are deleted and you exit programming mode.</p>

LEGEND



1) GENERAL OUTLINE

The Clonix receiver combines the characteristics of utmost safety in copying variable code (rolling code) coding with the convenience of carrying out transmitter "cloning" operations thanks to an exclusive system.

Cloning a transmitter means creating a transmitter which can be included automatically within the list of the transmitters memorised in the receiver, either as an addition or as a replacement of a particular transmitter.

Therefore it will be possible to remotely program a large number of additional transmitters, or for example, replacement transmitters for those which have been lost, without making changes directly to the receiver. Cloning by replacement is used to create a new transmitter which takes the place of the one previously memorised in the receiver; in this way the lost transmitter is removed from the memory and will no longer be usable.

When coding safety is not a decisive factor, the Clonix receiver allows you to carry out fixed code additional cloning, which although abandoning the variable code, provides a high number of coding combinations. Using clones when there is more than one receiver (as in the case of communal buildings),

and especially when a distinction is to be made between clones to be added to or replaced in individual or collective receivers, could turn out to be rather difficult. The Clonix receiver cloning system for communal buildings makes it particularly easy to solve the problem of clone storage for up to **250 individual receivers**.

2) RECEIVER TECHNICAL SPECIFICATIONS

Power supply : range 12 to 28V= range 16 to 28V~
 Antenna impedance : 50 Ohms (RG58)
 Relay contact : 1A - 33V~, 1A - 24V=
 Max. n° of radio transmitters that can be memorized:

Receiver version	N° of radio transmitters
CLONIX single-channel 128	128
CLONIX twin-channel 128	128
CLONIX twin-channel 2048	2048
CLONIX EXTERNAL twin-channel 128	128
CLONIX EXTERNAL twin-channel 2048	2048

2.1) TECHNICAL SPECIFICATIONS OF MITTO RECEIVER:

Frequency : 433.92MHz
 Operating temperature range : -20 / +55°C
 Code by means of : Rolling-code algorithm
 N° of combinations : 4 billion
 Dimensions : see fig.1
 Power supply : 12V Alkaline battery 23A
 Range : 50/100 metres
 Transmitter versions : Twin-channel, 4-channel

3) ANTENNA INSTALLATION

Use an antenna tuned to 433MHz.

For Antenna-Receiver connection, use RG8 coaxial cable.

The presence of metallic masses next to the antenna can interfere with radio reception. In case of insufficient transmitter range, move the antenna to a more suitable position.

4) PROGRAMMING

Transmitter storage can be carried out in manual mode, or by means of the **Universal palmtop programmer** which allows you to create

installations in the "collective receivers" mode, as well as manage the complete installation database using the EEdbase software.

5) MANUAL PROGRAMMING

In the case of standard installations where no advanced functions are required, it is possible to proceed to manual storage of the transmitters, making reference to programming table A and to the example for basic programming in Fig.2.

- 1) If you wish the transmitter to activate output 1, press pushbutton SW1, otherwise if you wish the transmitter to activate output 2, press pushbutton SW2.
- 2) If you wish to obtain functions other than monostable activation, refer to **table A – output activation**.
- 3) When LED DL1 starts blinking, press hidden key P1 on the transmitter, LED DL1 will remain continuously lit.
Note: Hidden key P1 appears differently depending on the transmitter model.
- 4) To memorize another transmitter, repeat steps 3) and 4). LED DL1 will flash quickly to indicate that it has been memorized successfully. Flashing as normal will then be resumed.
- 5) To memorize another transmitter, repeat steps 3) and 4).
- 6) To exit memorizing mode, wait for the LED to go off completely or press the key of a remote control that has just been memorized.

IMPORTANT NOTE: ATTACH THE ADHESIVE KEY LABEL TO THE FIRST MEMORISED TRANSMITTER (MASTER).

In the case of manual programming, the first transmitter assigns the key code to the receiver; this code is necessary in order to carry out subsequent cloning of the radio transmitters.

5.1) Transmitter storage via radio in self-learning mode (DIP1 ON)

This mode is used to copy the keys of a transmitter already stored in the receiver memory, without accessing the receiver.

The first transmitter is to be memorised in manual mode (see paragraph 5).

- a) Press hidden key P1 (fig.4) on the transmitter already memorised.
- b) Press key T on the transmitter already memorised, which is also to be attributed to the new transmitter.
- c) Within 10 sec., press key P1 on the new transmitter to be memorised.
- d) Press key T to be attributed to the new transmitter.
- e) To memorise another transmitter, repeat the procedure from step (c) within a maximum time of 10 seconds, otherwise the receiver exits the programming mode.
- f) To copy another key, repeat from step (a), having waited for the receiver to exit the programming mode (or after disconnecting the receiver from the power supply).

Note: with DIP1 ON/OFF, storage can also be carried out in manual mode.

WARNING: Maximum protection from storage of foreign codes is obtained by having the DIP1 OFF and programming in MANUAL mode or by means of the Universal palmtop programmer (Fig. 3).

6) RADIO-TRANSMITTER CLONING

Rolling-code cloning (DIP2 OFF) / Fixed-code cloning (DIP2 ON).

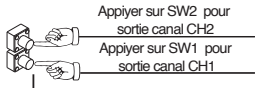
Make reference to the Universal palmtop programmer Instructions and the CLONIX Programming Guide.

7) ADVANCED PROGRAMMING: COLLECTIVE RECEIVERS

Make reference to the Universal palmtop programmer Instructions and the CLONIX Programming Guide.

TABLEAU A

Le premier appui sur la touche SW1 (pour le canal 1) ou SW2 (pour le canal 2) prédispose le récepteur en modalité programmation. A chaque appui successif sur la touche SW le récepteur passe à la configuration de la fonction suivante, indiquée par le nombre de clignotements (voir tableau).
 Par exemple 4 appuis consécutifs sur SW2 prédisposent le récepteur à la mémorisation du deuxième canal comme sortie temporisateur (4 clignotements/pause/4 clignotements/pause/...).
 Par conséquent, après avoir sélectionné le canal (SW1 ou SW2) et la fonction désirée, il faudra mémoriser la touche T (T1-T2-T3 ou T4) de l'émetteur dans la mémoire du récepteur comme indiqué dans le tableau programmation.



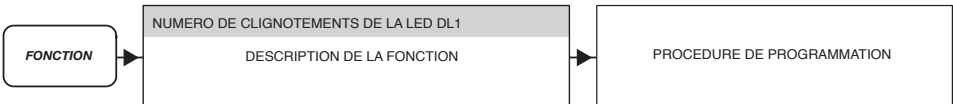
Programmation Standard

<p>Programmation et Sortie impulsive</p>	<p>Clignotement de façon constante </p> <p>Le relè de la sortie jumelée, reste attiré pendant 1 seconde. Si au bout de 10 secondes aucune mémorisation n'est effectuée, on quitte le mode de programmation.</p>	<p>Appuyer sur la touche cachée (Fig.4) de l'émetteur jusqu'à ce que la led reste allumée et appuyer sur la touche T (1-2-3 ou 4) de l'émetteur jusqu'à la reprise du clignotement, attendre l'extinction de la Led ou couper l'alimentation. Maintenant la touche T de l'émetteur est mémorisée.</p>
<p>Mémorisation automatique pour TRC2/MITTO2 avec Sortie impulsive</p>	<p>2 clignotements suivis par une pause d'environ 1 seconde </p> <p>La touche T1 de l'émetteur sur la sortie CH1 et la touche T2 sur la sortie CH2 sont automatiquement mémorisées. Ne pas mémoriser TRC1 avec cette fonction (ne dispose pas de la touche T2).</p>	<p>Appuyer sur la touche cachée (Fig.4) de l'émetteur jusqu'à ce que la led reste allumée, puis appuyer sur la touche T1 de l'émetteur (la pression d'autres touches est ignorée), jusqu'à la reprise du clignotement, attendre l'extinction de la Led (10s) ou transmettre une touche pour sortir. Maintenant T1 et T2 sont automatiquement mémorisés sur CH1 et CH2.</p>

Programmation ÉVOLUÉE

<p>Sortie pas-pas..</p>	<p>3 clignotements suivis par une pause d'environ 1 s. </p> <p>Le relais de la sortie accouplée change d'état à chaque appui sur la touche de l'émetteur.</p>	<p>Appuyer sur la touche cachée P1 (Fig.4) de l'émetteur jusqu'à ce que la led reste allumée, puis appuyer sur la touche T (1-2-3 ou 4) de l'émetteur jusqu'à ce que le clignotement recommence, attendre que la led s'éteint (15 s) ou couper l'alimentation. Maintenant la touche T de l'émetteur est mémorisée avec fonctionnement pas à pas.</p>
<p>Sortie temporisateur</p>	<p>4 clignotements suivis par une pause d'environ 1 s. </p> <p>A chaque appui sur la touche de l'émetteur, le relais de la sortie reste attiré pendant 90 secondes. Des appuis sur la touche pendant le cycle de comptage remettent à zéro le comptage pour 90 secondes ultérieures.</p>	<p>Appuyer sur la touche cachée P1 (Fig.4) de l'émetteur jusqu'à ce que la led reste allumée, puis appuyer sur la touche T (1-2-3 ou 4) de l'émetteur jusqu'à ce que le clignotement recommence, attendre que la led s'éteint (15 s) ou couper l'alimentation. Maintenant la touche T de l'émetteur est mémorisée avec fonctionnement temporisateur.</p>
<p>Elimination du code.</p>	<p>5 clignotements suivis par une pause d'environ 1 s. </p> <p style="text-align: center;">N.D.</p>	<p style="text-align: center;">Fonction non associée</p>
<p>Effacement de toute la mémoire du récepteur</p>	<p>6 clignotements suivis par une pause d'environ 1 s. </p> <p>ATTENTION! Cette opération efface de la mémoire du récepteur toutes les radiocommandes mémorisées tant sur le canal 1 que sur le canal 2.</p>	<p>Pendant le clignotement de la led, appuyer simultanément sur les boutons SW1 et SW2 du récepteur pendant un temps supérieur à 10s. La led clignote très rapide. À l'extinction des led Maintenant toutes les émetteurs sont annulés et on sort de la modalité de programmation.</p>

LEGENDE



1) GENERALITES

Le récepteur Clonix présente, outre les caractéristiques de grande sécurité au copiage de la codification à code variable (rolling code), la possibilité d'effectuer aisément, grâce à un système exclusif, des opérations de "clonage" d'émetteurs.

Cloner un émetteur signifie produire un émetteur capable de s'insérer automatiquement dans la liste des émetteurs mémorisés dans le récepteur, en s'ajoutant ou en remplaçant un certain émetteur.

Il sera donc possible de programmer à distance et sans intervenir sur le récepteur, plusieurs émetteurs en ajout ou en substitution d'émetteurs, qui, par exemple, auraient été perdus.

Le clonage en substitution permet de créer un nouvel émetteur qui remplace, dans le récepteur, un émetteur précédemment mémorisé. De cette façon, l'émetteur perdu sera éliminé de la mémoire et ne pourra plus être utilisé.

Lorsque la sécurité de la codification n'est pas importante, le récepteur Clonix permet d'effectuer le clonage en ajout avec un code fixe, qui, en renonçant au code variable, permet en tous les cas d'avoir une codification avec un grand nombre de combinaisons.

L'utilisation de clones en cas de plusieurs récepteurs (comme dans le cas des communautés), et notamment s'il faut distinguer entre clones à ajouter ou à remplacer dans des récepteurs particuliers ou collectifs, pourrait résulter très difficile; le système de clonage pour les collectivités du récepteur Clonix est particulièrement simple et résout la mémorisation des clones jusqu'à **250 récepteurs particuliers**.

2) DONNÉES TECHNIQUES RECEPTEUR

Alimentation : de 12 à 28V= - de 16 à 28V~

Impédance antenne : 50 Ohm (RG58)

Contact relais : 1A - 33V~, 1A - 24V=

N° max radio-émetteurs mémorisables :

Version récepteur	N° radioémetteurs
CLONIX monocanal 128	128
CLONIX bicanal 128	128
CLONIX bicanal 2048	2048
CLONIX EXTÉRIEURE bicanal 128	128
CLONIX EXTÉRIEURE bicanal 2048	2048

2.1) DONNÉES TECHNIQUES EMETTEUR MITTO :

Fréquence : 433.92MHz

Température de fonctionnement : -20/+55°C

Code à moyen : Algorithme rolling-queues

N°combinaisons : 4 milliards

Dimensions : voir fig.1

Alimentation : Pile Alcaline 12V 23A

Débit : 50 / 100 mètres

Versions émetteurs : Bicanal, quadricanal

3) INSTALLATION ANTENNE

Utiliser une antenne accordée sur 433MHz.

Pour la connexion Antenne-Récepteur, utiliser un câble coaxial RG58.

La présence de masses métalliques adossées à l'antenne peut perturber la réception radio. En cas de porte faible de l'émetteur, déplacer l'antenne à un endroit plus convenable.

4) PROGRAMMATION

La mémorisation des émetteurs peut se faire en modalité manuelle ou au moyen du **Programmeur de poche universel**, qui permet de réaliser des installations dans la modalité "communauté de récepteurs" et de gérer avec le logiciel **EEdbase** toute la base de données de l'installation.

5) PROGRAMMATION MANUELLE

En cas d'installations standard qui n'exigent pas de fonctions avancées, il est possible d'effectuer la mémorisation manuelle des émetteurs, se

référant au tableau de programmation A et à l'exemple de la Fig.2 pour la programmation de base.

- 1) Si l'on désire que l'émetteur active la sortie 1, appuyer sur la touche SW1, ou bien, si l'on désire que l'émetteur active la sortie 2, appuyer sur la touche SW2.
- 2) Si l'on désire des fonctions différentes de l'activation monostable, se référer au **tableau A - activation des sorties**.
- 3) Quand la led DL1 clignote, appuyer sur la touche cachée P1 de l'émetteur, la led DL1 restera allumée de manière fixe.
Note: La touche cachée P1 prend un aspect différent suivant le modèle d'émetteur.
- 4) Appuyez sur la touche de mémorisation de l'émetteur; la Del DL1 se met à clignoter rapidement pour signaler que la mémorisation est accomplie. Elle reprend ensuite son clignotement normal.
- 5) Pour mémoriser un autre émetteur répéter les étapes 3) et 4).
- 6) Pour quitter le mode de mémorisation attendre jusqu'à l'extinction totale de la led ou bien appuyer sur la touche d'une télécommande à peine mémorisée.

NOTE IMPORTANTE: MARQUER LE PREMIER EMETTEUR MEMORISE AVEC L'ETIQUETTE CLE (MASTER)

Le premier émetteur, en cas de programmation manuelle, attribue le code clé au récepteur; ce code est nécessaire pour pouvoir effectuer le clonage successif des émetteurs radio.

5.1) Mémorisation des émetteurs en modalité autoapprentissage par radio (DIP1 ON)

Cette modalité sert à effectuer une copie des touches d'un émetteur déjà mémorisé dans le récepteur sans accéder au récepteur.

Le premier émetteur doit être mémorisé en mode manuel (voir paragraphe 5).

- a) Appuyer sur la touche cachée P1 (Fig.4) de l'émetteur déjà mémorisé.
- b) Appuyer sur la touche T de l'émetteur déjà mémorisé que l'on souhaite attribuer aussi au nouvel émetteur.
- c) Appuyer avant 10 s la touche P1 du nouvel émetteur à mémoriser.
- d) Appuyer sur la touche T que l'on souhaite attribuer au nouvel émetteur.
- e) Pour mémoriser un autre émetteur, répéter depuis le pas (c) avant un temps maximum de 10 secondes, sinon le récepteur sort du mode programmation.
- f) Pour copier une autre touche, répéter du pas (a) en attendant la sortie du mode programmation (ou en coupant l'alimentation au récepteur).

Note: avec DIP1 ON/OFF, il est possible d'effectuer aussi la mémorisation en mode manuel.

ATTENTION: La protection maximale contre la mémorisation de codes étrangers s'obtient en prédisposant le shunt DIP1 OFF et en effectuant la programmation en mode MANUEL ou avec le Programmeur de poche universel (Fig. 3)

6) CLONAGE DES RADIOÉMETTEURS

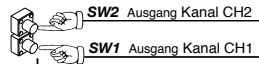
Clonage avec rolling code (DIP2 OFF) / Clonage à code fixe (DIP2 ON).
Se référer aux instructions Programmeur de poche universel et au Guide de programmation CLONIX

7) PROGRAMMATION AVANCÉE: COMMUNAUTÉ DE RÉCEPTEURS

Se référer aux instructions Programmeur de poche universel et au Guide de programmation CLONIX


TABELLE A

Beim erstmaligen Drücken der Taste SW1 (für Kanal 1) oder SW2 (für Kanal 2) wird der Empfänger in den Programmiermodus versetzt. Bei jedem nachfolgenden Drücken der Taste SW wechselt der Empfänger zur jeweils nächsten Funktion, die an der Blinkfrequenz zu erkennen ist (siehe Tabelle).
 Betätigt man z. B. vier Mal hintereinander SW2, so wird der zweite Empfängerkanal als Timer-Ausgang gespeichert (4 Blinkzeichen/Pause/4 Blinkzeichen/Pause/...).
 Nach Auswahl des Kanals (SW1 oder SW2) und der gewünschten Funktion legt man die Taste T (T1-T2-T3 oder T4) des Senders im Speicher des Empfangsteils ab, siehe hierzu die Angaben der Programmierabelle.




Standart Programmierung

Programmierung und Impulsausgang

Konstantes Blinken

 Das Relais des zugeordneten Ausgangs bleibt für ca. eine Sekunde angezogen. Falls für eine Zeit von 10 Sekunden keine Abspeicherungen vorgenommen werden, wird die Programmierung verlassen.

Drücken Sie die versteckte Taste (Abb. 4) des Senders, bis die LED an bleibt, drücken Sie dann die Taste T (1-2-3 oder 4) des Senders, bis das Blinken fortgesetzt wird, warten Sie, bis die LED ausgeht oder klemmen Sie die Stromversorgung ab. Jetzt ist die Taste T des Senders abgespeichert.


Automatische Speicherung für TRC2/MITT02 mit Impulsausgang

2 Blinker, gefolgt von 1 Sekunde Pause

 Die Sendertaste T1 wird beim Speichern automatisch dem Ausgang CH1 zugewiesen, die Taste T2 dem Ausgang CH2. Mit dieser Funktion kann TRC1 nicht gespeichert werden (verfügt nicht über die Taste T2).

Drücken Sie die versteckte Taste (Abb. 4) des Senders, bis die LED an bleibt, drücken Sie dann die Taste T1 des Senders (das Drücken der anderen Tasten wird ignoriert), bis das Blinken fortgesetzt wird, warten Sie, bis die LED ausgeht (10s) oder drücken Sie zum Verlassen eine Taste des Senders. Nun werden T1 und T2 automatisch auf CH1 und CH2 abgespeichert.


Vortgeschrittene Programmierung

Ausgang Schrittschaltung

3 Blinker, gefolgt von 1 Sekunde Pause

 Das Relais des zugehörigen Ausgangs ändert bei jedem Drücken

Drücken Sie die verborgene Sendertaste P1 (Abb.4) bis die LED durchgehend aufleuchtet, dann die Sendertaste T (1-2-3 oder 4) betätigen, bis das Blinken wieder anfängt, nun das Erlöschen der Led (15s) abwarten oder die Stromversorgung unterbrechen. Jetzt ist die Sendertaste T mit der Schrittschaltfunktion belegt.

Timerausgang

4 blinks followed by a pause of about 1 second.

 Bei jeder Betätigung der Sendertaste wird das Relais des Ausgangs 90 Sekunden lang angesprochen. Wird nach Beginn der 90 Sekunden die Taste nochmals gedrückt, läuft die Zeit erneut an.

Drücken Sie die verborgene Sendertaste P1 (Abb.4) bis die LED durchgehend aufleuchtet, dann die Sendertaste T (1-2-3 oder 4) betätigen, bis sie wieder anfängt zu blinken, nun das Erlöschen der Led (15s) abwarten oder die Stromversorgung unterbrechen. Die Sendertaste T ist jetzt mit der Timerfunktion belegt.


Löschen des Codes

5 Blinker, gefolgt von 1 Sekunde Pause

N.D.

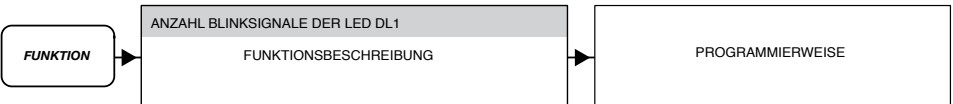
Funktion nicht zugeordnet

Löschen des gesamten Speichers im Empfänger

6 Blinker, gefolgt von 1 Sekunde Pause

ACHTUNG! Dieser Vorgang löscht sämtliche Fernsteuerungen, die auf Kanal 1 oder 2 gespeichert sind, aus dem Empfangsteil.

Drücken Sie während des Blinkens der LED gleichzeitig die Tasten SW1 und SW2 des Empfängers für eine Zeit von mehr als 10s. Die LED blinkt sehr schnell. Wenn die LED ausgeht, wurden alle Sender gelöscht und die Betriebsweise Programmierung wird verlassen.

LEGENDE



1) ALLGEMEINES

Der Empfänger Clonix vereint die extrem sichere Übertragung variabel codierter Verschlüsselungen (Rollcode) mit einem praktischen und exklusiven System zum "Klonieren" von Sendeeinheiten.

Beim Klonieren wird eine Sendeeinheit generiert, die in der Lage ist, sich automatisch in die Liste der gespeicherten Sender im Empfänger einzufügen, und zwar zusätzlich zu den bereits bestehenden oder als Ersatz für einen bestimmten anderen Sender.

Es läßt sich also ferngesteuert und ohne auf den Empfänger zugreifen zu müssen, eine Vielzahl von Sendern programmieren, die hinzugefügt werden oder an die Stelle von vorhandenen Sendern treten, etwa weil diese verloren gegangen sind.

Beim ersetzenden Klonieren wird ein neuer Sender erzeugt, der im Empfänger die Stelle einer bereits gespeicherten Sendeeinheit einnimmt. Dadurch wird der vermißte Sender aus dem Speicher entfernt und kann nicht mehr benutzt werden.

Wenn die Verschlüsselungssicherheit nicht entscheidend ist, gestattet der Empfänger Clonix das hinzuzufügendes Klonieren mit Festcode, der zwar auf die variable Codierung verzichtet, jedoch immer noch eine große Zahl von Kombinationsmöglichkeiten bietet.

Die Verwendung von Klonen könnte, wenn mehr als ein Empfänger vorhanden ist (wie zum Beispiel bei Gemeinschaftswohnanlagen) und besonders wenn zwischen hinzuzufügendes oder zu ersetzenden Klonen in Einzel- oder Kollektiv-Empfängern unterschieden wird, Schwierigkeiten aufwerfen. Das Klonierungssystem des Empfängers Clonix für Gemeinschaftsanlagen ist ganz besonders einfach zu handhaben und gestattet die Speicherung von Klonen in bis zu **250 Einzelempfängern**.

2) TECHNISCHE DATEN EMPFÄNGER

Stromversorgung : von 12 bis 28V = - von 16 bis 28V~
 Impedanz Antenne : 50 Ohm (RG58)
 Relaiskontakt : 1A - 33V~, 1A - 24V=
 Max. Anzahl der abspeicherbaren Funksteuerungen:

Version Empfänger	Anzahl Funksteuerungen
CLONIX Monokanal 128	128
CLONIX Bikanal 128	128
CLONIX Bikanal 2048	2048
CLONIX EXTERN Bikanal 128	128
CLONIX EXTERN Bikanal 2048	2048

2.1) TECHNISCHE DATEN SENDER MITTO:

Frequenz : 433,92 MHz
 Betriebstemperatur : -20 / +55°C
 Code mit : Rolling-Code-Algorithmus
 Anzahl Kombinationen : 4 Milliarden
 Abmessungen : Siehe Abbildung 1
 Stromversorgung : Alkalibatterie 12V 23A
 Reichweite : 50 / 100 Meter
 Versionen Sender : Bikanal, Quadrokanal

3) ANTENNENINSTALLATION

Verwenden Sie eine auf die Frequenz von 433MHz abgestimmte Antenne. Die Verbindung Antenne-Empfänger wird mit einem Koaxialkabel RG58 hergestellt.

Metallische Massen in Antennennähe können den Funkempfang stören. Falls die Reichweite des Senders nicht ausreicht, versetzen Sie die Antenne an eine Stelle mit besserem Empfang.

4) PROGRAMMIERUNG

Die Senderspeicherung kann im Handmodus oder mit Hilfe des **Universellen Palmtop-Programmierer** vorgenommen werden. Mit ihm lassen sich Anlagen im Modus "Gemeinschaftsempfänger" einrichten, die sich mit Hilfe des Datenbankprogramms Eedbase komplett verwalten läßt.

5) MANUELLE PROGRAMMIERUNG

Bei Standardanlagen, wo die fortgeschrittenen Funktionen nicht benötigt werden, können die Sender von Hand programmiert werden.

Orientieren Sie sich an der Programmierstabelle A und an Fig. 2, wo eine Standardprogrammierung beispielhaft gezeigt wird.

- 1) Wird gewünscht, daß der Sender Ausgang 1 anspricht, drücken Sie den Knopf SW1, soll der Sender Ausgang 2 ansprechen, Knopf SW2.
- 2) Werden Funktionen benötigt, die über die monostabile Aktivierung hinausgehen, siehe **Tabelle A - Aktivierung der Ausgänge**.
- 3) Wenn die Led DL1 blinkt, drücken Sie die verborgene Sendertaste P1, die Led DL1 leuchtet nun durchgehend.
Anmerkung: Die verborgene Taste P1 hat je nach Sendermodell ein anderes Aussehen:
- 4) Drücken Sie die abzuspichernde Taste des Senders; die LED DL1 blinkt schnell auf und zeigt die erfolgte Abspeicherung an. Anschließend blinkt sie normal weiter.
- 5) Wiederholen Sie zum Abspeichern eines weiteren Senders die Schritte 3) und 4).
- 6) Warten Sie zum verlassen der Abspeicherung, bis die LED ausgeht oder drücken Sie die Taste der soeben abgespeicherten Funksteuerung.

WICHTIGE ANMERKUNG: KENNZEICHNEN SIE DEN ALS ERSTEN GESPEICHERTEN SENDER MIT DER SCHLÜSSELMARKE (MASTER).

Der erste Sender weist bei der manuellen Programmierung dem Empfänger den Schlüsselcode zu; dieser Code ist erforderlich, um anschließend die Funksender klonieren zu können.

5.1) Automatische Speicherung der Handsender via Funk (DIP1 ON).

Auf diese Art wird im Empfänger die Tastenkopie eines bereits gespeicherten Senders erstellt, ohne dabei auf das im Kasten abgeschlossene Empfangsteil zugreifen zu müssen.

Der erste Handsender muß von Hand gespeichert werden (siehe Abschnitt 5).

- a) Den Geheimcode des bereits gespeicherten Handsenders erneut übertragen (Fig.4).
- b) Die gewünschte Taste T des bereits gespeicherten Handsenders drücken, die dem neuen Handsender zugeordnet werden soll.
- c) Den Geheimcode des neuen zu speichernden Handsenders, übertragen.
- d) Die gewünschte Sendetaste drücken, die dem neuen Handsender zugeordnet werden soll.
- e) Die Speicherung weitere Handsender muss innerhalb von 10 Sekunden ab Schritt (c) erneut begonnen werden, andernfalls verläßt der Empfänger die Programmierung.
- f) Für das Speichern einer weiteren Taste des gleichen Handsenders, muss zuerst der Programmiermodus Verlassen werden (als alternative, kann man auch die Stromversorgung des Empfängers kurz unterbrechen) und nachfolgend ab Schritt (a) verfahren.

Anmerkung: Bei DIP1 ON/OFF läßt sich die Speicherung auch manuell vornehmen.

Anmerkung - Die grösste Sicherheit vor Fremdeingriffe (eindringen von Fremdcodes mittels andere Handsender u.s.w.) erhält man, wenn der DIP1 OFF bleibt und die Programmierung MANUELL oder mit der Universellen Palmtop-Programmierer vorgenommen wird (Fig.3).

6) KLONIERUNG DER FUNKSENDER

Klonierung mit Rollcode (DIP2 OFF) / Klonierung mit Festcode (DIP2 ON)

Siehe hierzu die Betriebsanleitung Universellen Palmtop-Programmierer und die Programmieranleitung CLONIX

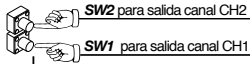
7) FORTGESCHRITTENE PROGRAMMIERUNG: EMPFÄNGERKOLLEKTIV

Siehe hierzu die Betriebsanleitung Universellen Palmtop-Programmierer und die Programmieranleitung CLONIX

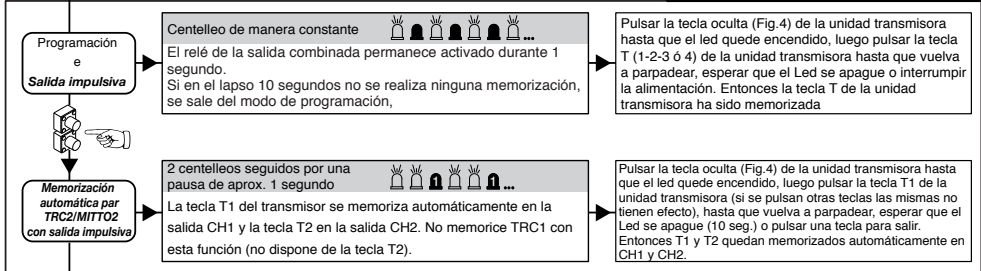
La primera vez que se presiona la tecla SW1 (para el canal 1) o SW2 (para el canal 2), se configura el receptor en la modalidad programación. Cada vez que se vuelve a presionar la tecla SW, el receptor pasa a la configuración de la función sucesiva, que es indicada por el número de centelleos (véase la tabla).

Por ejemplo, 4 presiones consecutivas de SW2 predisponen el receptor a la memorización del segundo canal como salida temporizador (4 centelleos/pausa/4 centelleos/pausa/...).

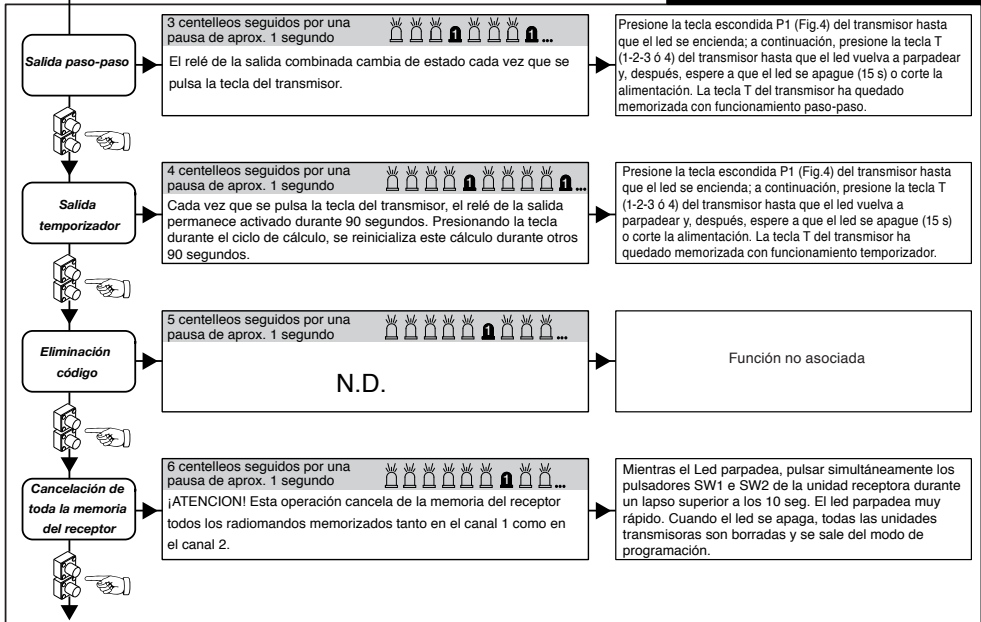
Así pues, después de seleccionar el canal (SW1 o SW2) y la función deseada, se procederá a la memorización de la tecla T (T1-T2-T3 o T4) del transmisor en la memoria del receptor, como se indica en la tabla de programación.



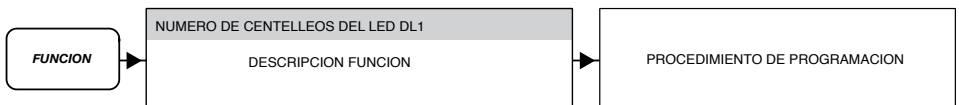
Programación Standard



Programación Avanzada



LEYENDA



1) DATOS GENERALES

El receptor Clonix une a las características de extrema seguridad, a la copia de la codificación con código variable (rolling code), la comodidad de poder efectuar, gracias a un exclusivo sistema, operaciones de "clonación" de transmisores.

Clonar un transmisor significa generar un transmisor capaz de introducirse automáticamente en la lista de los transmisores memorizados en el receptor, agregándose o sustituyendo a un determinado transmisor. Será, por tanto, posible programar, a distancia y sin intervenir en el receptor, un gran número de transmisores, agregándolos o sustituyendo transmisores que, por ejemplo, se hayan perdido.

La clonación por sustitución permite crear un nuevo transmisor que toma el lugar, en el receptor, de un transmisor anteriormente memorizado; de este modo, el transmisor perdido se sacará de la memoria y no se podrá volver a utilizar.

Cuando la seguridad de la codificación no sea determinante, el receptor Clonix permite efectuar la clonación por adición con código fijo que, renunciando al código variable, permite, en cualquier caso, tener una codificación con un elevado número de combinaciones.

La utilización de clones cuando haya más de un receptor (como en el caso de las colectividades) y, especialmente, cuando haya que distinguir entre clones que agregar o sustituir en receptores particulares o colectivos podría resultar bastante difícil; el sistema de clonación para colectividades del receptor Clonix resulta particularmente sencillo y resuelve la memorización de los clones hasta **250 receptores particulares**.

2) DATOS TÉCNICOS RECEPTOR

Alimentación : de 12 a 28V= - de 16 a 28V~
 Impedancia antena : 50 Ohm (RG58)
 Contacto relé : 1A - 33V~, 1A - 24V=
 N° máx. radiotransmisores memorizables:

Versión receptor	N° radiotransmisores
CLONIX monocanal 128	128
CLONIX bicanal 128	128
CLONIX bicanal 2048	2048
CLONIX EXTERIOR bicanal 128	128
CLONIX EXTERIOR bicanal 2048	2048

2.1) DATOS TÉCNICOS TRANSMISOR MITTO:

Frecuencia : 433.92MHz
 Temperatura de funcionamiento : -20 / +55°C
 Código mediante : Algoritmo rolling-code
 N° combinaciones : 4 mil millones
 Dimensiones : véase fig. 1
 Alimentación : Pila Alcalina 12V 23°
 Capacidad : 50 / 100 metros
 Versiones transmisores : Bicanal, cuadr canal

3) INSTALACION DE LA ANTENA

Hay que utilizar una antena sintonizada en los 433 MHz.

Para la conexión Antena-Receptor, debe utilizarse cable concéntrico RG58.

La presencia de cuerpos metálicos a espaldas de la antena puede perturbar la recepción radio. En caso de escaso alcance del transmisor, se tendrá que desplazar la antena hasta un punto más idóneo.

4) PROGRAMACION

La memorización de los transmisores puede realizarse en modalidad manual o por medio del Programador de bolsillo universal, que permite la realización de instalaciones en la modalidad "comunidad de receptores" y la gestión, mediante el software EEdbase, de la base de datos completa de la instalación.

5) PROGRAMACION MANUAL

En el caso de instalaciones standard en las que no se requieran funciones avanzadas, es posible proceder a la memorización manual de los transmisores, teniendo en cuenta la tabla de programación A y el

ejemplo de la Fig. 2 para la programación base.

- 1) Si se desea que el transmisor active la salida 1, hay que pulsar el botón SW1; si se desea que el transmisor active la salida 2, se tiene que pulsar el botón SW2.
- 2) Si se desean funciones diferentes a la activación monoestable, hay que tener en cuenta la **tabla A - activación de las salidas**.
- 3) Cuando el led DL1 empiece a parpadear, hay que presionar la tecla escondida P1 del transmisor; el led DL1 permanecerá encendido de manera fija.
Nota: La tecla escondida P1 asume un aspecto diferente según el modelo de transmisor.
- 4) Pulsar la tecla para memorizar el transmisor, el led DL1 parpadeará rápidamente indicando que la memorización ha sido realizada. Luego volverá a parpadear normalmente.
- 5) Para memorizar otro transmisor, repetir los pasos 3) y 4).
- 6) Para salir del modo de memorización, esperar hasta que el led se apague por completo y pulsar la tecla de un mando a distancia antes memorizado.

NOTA IMPORTANTE: EL PRIMER TRANSMISOR MEMORIZADO DEBE MARCARSE CON EL ADHESIVO DE LA LLAVE (MASTER).

El primer transmisor, en el caso de programación manual, asigna el código clave al receptor; este código resulta necesario para poder efectuar la sucesiva clonación de los transmisores.

5.1) Memorización de transmisores en la modalidad de autoaprendizaje por radio (DIP1 ON)

Esta modalidad sirve para efectuar una copia de las teclas de un transmisor ya memorizado en el receptor sin acceder a éste último.

El primer transmisor debe memorizarse de forma manual (véase el apartado 5).

Hay que realizar lo siguiente:

- a) Presionar la tecla escondida P1 (Fig. 4) del transmisor ya memorizado.
- b) Presionar la tecla T del transmisor ya memorizado que se desea atribuir, también, al nuevo transmisor.
- c) Presionar, antes de 10 s, la tecla P1 del nuevo transmisor que se desea memorizar.
- d) Presionar la tecla T que se desea atribuir al nuevo transmisor.
- e) Para memorizar otro transmisor, repetir desde el paso (c) dentro de un tiempo máximo de 10 segundos; en caso contrario, el receptor sale de la modalidad de programación.
- f) Para copiar otra tecla, repetir desde el paso (a), esperando a que se salga de la modalidad de programación (o cortando el suministro de corriente al receptor).

Nota: Con DIP1 ON/OFF, es posible efectuar la memorización también de forma manual.

ATENCION: La máxima protección contra la memorización de códigos extraños se obtiene predisponiendo el puente de conexión DIP1 OFF y efectuando la programación de forma MANUAL o mediante el Programador de bolsillo universal (Fig.3).

6) CLONACION DE RADIOTRANSMISORES

Clonación con rolling code (DIP2 OFF) /Clonación con código fijo (DIP2 ON)

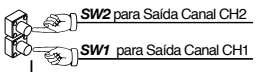
Se remite a las instrucciones de Programador de bolsillo universal y a la Guía de programación CLONIX.

7) PROGRAMACION AVANZADA: COMUNIDAD DE RECEPTORES

Se remite a las instrucciones de Programador de bolsillo universal y a la Guía de programación CLONIX.

TABELA A

A primeira vez que se pressiona a tecla SW1 (para canal 1) o SW2 (para canal 2) define o receptor no modo programação. Sucessivamente, cada vez que se pressiona a tecla SW o receptor passa para a configuração da função sucessiva, que é indicada pelo número de sinais intermitentes (veja tabela).
 Por exemplo, pressionando-se 4 vezes consecutivas SW2 predispõe-se o receptor à operação de guardar do segundo canal como saída timer (4 sinais intermitentes/pausa/4 sinais intermitentes /pausa/...).
 Portanto, depois de ter-se selecionado o canal (SW1 ou SW2) e a função desejada, proceder-se-á à operação de guardar a tecla T (T1-T2-T3 ou T4) do transmissor na memória do receptor como indicado na tabela programação.



Programação standard

<p>Programação e Saída impulsiva</p>	<p>Lampejo de modo constante</p> <p>O relé da saída associada, permanece excitado por 1 segundo. Se por um período de tempo de 10 segundos não se efectuam memorizações, sai-se do modo de programação.</p>	<p>Pressionar a tecla escondida (Fig.4) do transmissor até o led se acender, pressionar, em seguida, a tecla T (1-2-3 ou 4) do transmissor até quando o led recomear a piscar, aguardar a desconexão do Led ou interromper a alimentação elétrica. Agora a tecla T do transmissor está memorizada.</p>
<p>Armazenagem automática par TRC2/MITTO2 com saída impulsiva</p>	<p>2 lampejos seguidos por uma pausa de cerca 1 segundo.</p> <p>A tecla T1 do transmissor é automaticamente guardada na saída CH1 e a tecla T2 na saída CH2. Não guardar TRC1 com esta função (não possui a tecla T2).</p>	<p>Pressionar a tecla escondida (Fig.4) do transmissor até o led se acender, pressionar, em seguida, a tecla T do transmissor (a pressão das outras tecla é ignorada), até quando o led recomear a piscar, aguardar a desconexão do Led (10s) ou transmitir uma tecla para sair. Agora T1 e T2 estão automaticamente memorizados em CH1 e CH2.</p>

Programação avançada

<p>Saída passo-passo</p>	<p>3 lampejos seguidos por uma pausa de cerca 1 segundo.</p> <p>O relé da saída emparelhada, muda de estado cada vez que se prime o botão do emissor</p>	<p>Pressione a tecla escondida P1 (Fig.4) do transmissor até quando o led fica aceso e, em seguida pressione a tecla T (1-2-3 ou 4) do transmissor até ao recomeço do sinal intermitente, aguardar o desligamento do Led (15s) ou cortar alimentação. Agora a tecla T do transmissor está guardada com funcionamento passo-passo.</p>
<p>Saída timer</p>	<p>4 lampejos seguidos por uma pausa de cerca 1segundo.</p> <p>Cada vez que se preme o botão do emissor, o relé da saída fica atraído por 90 segundos. Premir o botão durante o ciclo de contagem faz iniciar de novo a própria contagem.</p>	<p>Pressione a tecla escondida P1 (Fig.4) do transmissor até quando o led fica aceso e, em seguida pressione a tecla T (1-2-3 ou 4) do transmissor até ao recomeço do sinal intermitente, aguardar o desligamento do Led (15s) ou cortar a alimentação. Agora a tecla T do transmissor está guardada com funcionamento timer.</p>
<p>Eliminação do código</p>	<p>5 lampejos seguidos por uma pausa de cerca 1segundo.</p> <p style="text-align: center;">N.D.</p>	<p style="text-align: center;">Função não associada</p>
<p>Apagar toda a memória do receptor</p>	<p>6 lampejos seguidos por uma pausa de cerca 1segundo.</p> <p>ATENÇÃO! Esta operação cancela da memória do receptor todos os radiocomandos guardados quer no canal 1 quer no canal 2.</p>	<p>Enquanto o Led estiver a piscar, pressionar simultaneamente os botões SW1 e Sw2 do receptor por um período de tempo superior aos 10s. O LED pisca muito rapidamente. À desconexão do led Agora todos os transmissores estão anulados e sai-se da modalidade de programação.</p>

LEGENDA

FUNÇÃO	NÚMERO LAMPEJOS DO LED DL1	DESCRIÇÃO FUNÇÃO	PROCEDIMENTO DE PROGRAMAÇÃO

1) GENERALIDADES

O receptor Clonix reúne em si, as características de extrema segurança da cópia da codificação com código variável (rolling code) e, a vantagem prática de consentir de efectuar, graças a um sistema exclusivo, operações de “clonagem” de transmissores.

Clonar um transmissor, significa criar um transmissor capaz de inserir-se automaticamente na lista dos transmissores armazenados no receptor, indo-se adicionar ou substituir a um determinado transmissor.

Portanto, será possível programar à distância e sem agir no receptor um elevado número de transmissores que se adicionam ou substituem aos transmissores que, por exemplo, tiverem sido perdidos.

A clonagem por substituição, consente de criar um novo transmissor que hospeda-se no receptor de um transmissor precedentemente armazenado; desta maneira, o transmissor perdido será removido da memória, deixando de ser utilizável.

Caso a segurança da codificação não seja importante, o receptor Clonix consente de efectuar a clonagem em adição com código fixo, renunciando ao código variável, possuindo todavia uma codificação com um elevado número de combinações.

A utilização de clones quando já há mais de um receptor (como no caso das comunidades) e especialmente quando se deve diferenciar entre clones a adicionar ou substituir em receptores particulares ou colectivos, poderia ser muito difícil; o sistema de clonagem do receptor Clonix, para colectividades, é muito simples e facilita o armazenamento dos clones podendo gerir até **250 receptores particulares**.

2) DADOS TÉCNICOS DO RECEPTOR

Alimentação : da 12 a 28V= - da 16 a 28V~

Impedância antena : 50 Ohm (RG58)

Contacto relé : 1A - 33V~, 1A - 24V=

Nº máx. radiotransmissores memorizáveis:

Versão receptor	Nº radiotransmissores
CLONIX monocanal 128	128
CLONIX bicanal 128	128
CLONIX bicanal 2048	2048
CLONIX ESTERNA bicanal 128	128
CLONIX ESTERNA bicanal 2048	2048

2.1) DADOS TÉCNICOS DO TRANSMISSOR MITTO:

Frequência : 433.92MHz

Temperatura de funcionamento : -20 / +55°C

Código mediante : Algoritmo rolling-code

Nº de combinações : 4 biliões

Dimensões : ver fig.1

Alimentação : Pilha Alcalina 12V 23°

Alcance : 50 / 100 metros

Versões de transmissores : Bicanal, quadricanal

3) INSTALAÇÃO DA ANTENA

Usar uma antena sintonizada aos 433MHz.

Para a conexão Antena-Receptor usar um cabo coaxial RG58.

A presença de massas metálicas perto da antena, pode causar interferência na recepção rádio. Em caso de pouco alcance do transmissor, deslocar a antena para um ponto mais apropriado.

4) PROGRAMAÇÃO

O armazenamento dos transmissores pode ser efectuado em modo manual ou por meio do **Programador de bolsillo universal**, que consente a execução de instalações no modo “comunidade de receptores” e a gestão através do software EEdbase do database completo da instalação.

5) PROGRAMAÇÃO MANUAL

No caso de instalações standard em que não são requeridas funcionalidades avançadas é possível executar o armazenamento manual dos

transmissores, tomando como referência a tabela de programação A e o exemplo da Fig.2 para a programação base.

- 1) Pressionar o botão SW1, se deseja-se que o transmissor active a saída 1; ou então, pressionar o botão SW2, se deseja-se que o transmissor active a saída 2.
- 2) Consultar a **tabela A-activação das saídas**, se desejam-se funções diversas da activação monostável.
- 3) Quando o led DL1 pisca, pressionar a tecla escondida P1 do transmissor, o led DL1 permanecerá aceso em modo fixo.
Nota: A tecla escondida P1 adquire um aspecto diverso, dependendo do modelo de transmissor.
- 4) Pressionar a tecla do transmissor que deve ser memorizada, o led DL1 irá piscar rapidamente indicando que a memorização foi bem sucedida. Sucessivamente recomeará o piscar normal.
- 5) Para memorizar outro transmissor repita os passos 3) e 4).
- 6) Para sair do modo de memorização, deve-se aguardar que o led se apague completamente ou pressionar a tecla de um telecomando que se acabou de memorizar.

NOTA IMPORTANTE: MARCAR O PRIMEIRO TRANSMISSOR ARMazenado COM O ADESIVO CHAVE (MASTER).

O primeiro transmissor, no caso de programação manual, atribui o código chave ao receptor; este código é necessário para poder efectuar a sucessiva clonagem dos radiotransmissores.

5.1) Memorização de transmissores na modalidade autoaprendizagem através de rádio (DIP1 ON)

Este modo, serve para executar uma cópia das teclas de um transmissor já memorizado no receptor sem aceder ao mesmo.

O primeiro transmissor deve ser memorizado em modo manual (ver parágrafo 5).

- a) Pressionar a tecla escondida P1 (Fig.4) do transmissor já memorizado.
- b) Pressionar a tecla T do transmissor já memorizado que se deseja atribuir também ao novo transmissor.
- c) Pressionar dentro de 10s, a tecla P1 do novo transmissor a memorizar.
- d) Pressionar a tecla T que se pretende atribuir ao novo transmissor.
- e) Para memorizar um outro transmissor, repetir desde o passo (c) dentro de um tempo máx. de 10 segundos, caso contrário o receptor sai do modo programação.
- f) Para copiar uma outra tecla, repetir desde o passo (a) aguardando a saída do modo de programação (ou interrompendo a alimentação ao receptor).

Nota: com DIP1 ON/OFF, é possível executar também a memorização em modo manual.

ATENÇÃO: A máxima protecção da memorização de códigos estranhos, obtém-se colocando a ponte DIP1OFF e efectuando a programação em modo MANUAL ou por meio do Programador palmar universal (Fig.3).

6) CLONAGEM DOS RADIOTRANSMISORES

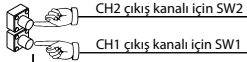
Clonagem com rolling code (DIP2 OFF)/Clonagem com código fixo (DIP2 ON)

Fazer referência às instruções Programador de bolsillo universal e à Guia de programação CLONIX .

7) PROGRAMAÇÃO AVANÇADA: COMUNIDADE DE RECEPTORES

Fazer referência às instruções Programador de bolsillo universal e à Guia de programação CLONIX

TABLO A

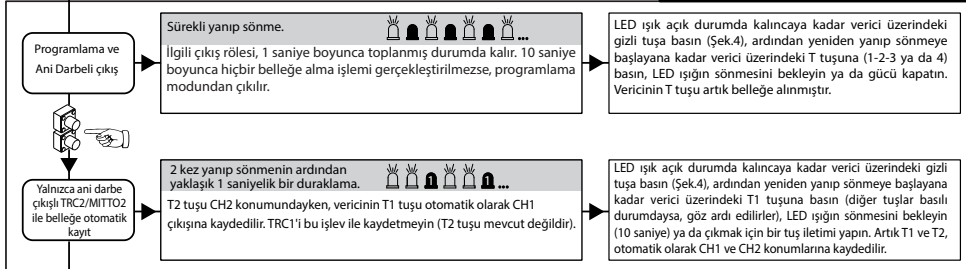


SW1 (kanal 1 için) ya da SW2 (kanal 2 için) tuşuna ilk kez basıldığında, alıcı, programlama moduna ayarlanır. Bundan sonra SW tuşuna her basıldığında, alıcı, sonraki işleve yönelik yapılandırma işlemine geçer, bu durum da yanıp sönmeye sayısı gösterilir (bkz. tablo).

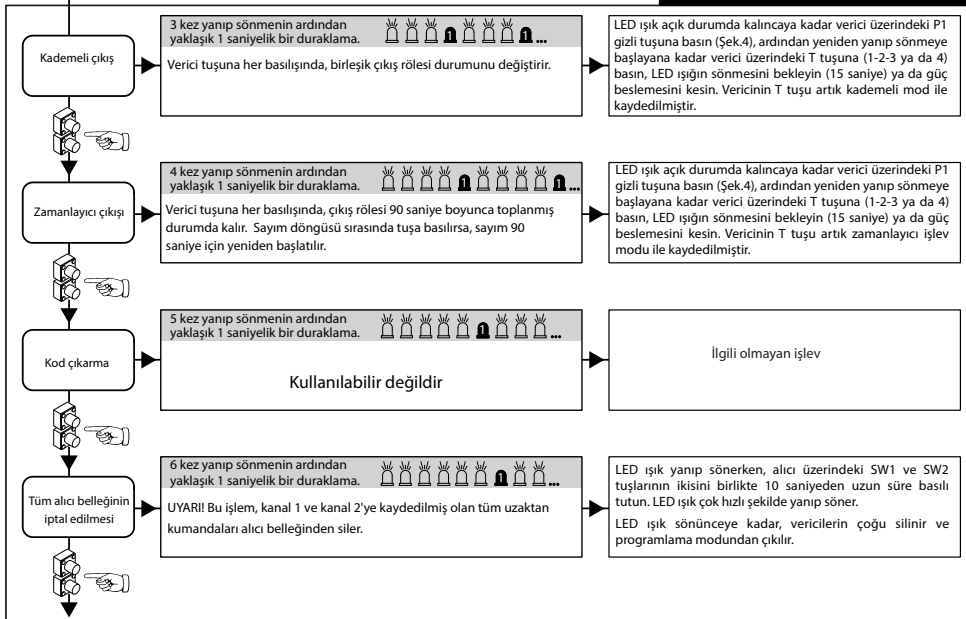
Örneğin, arka arkaya 4 kez SW2 tuşuna basılırsa, alıcı, ikinci kanalı zamanlayıcı çıkışı olarak kaydeder (4 kez yanıp sönmeye/duraklama/4 kez yanıp sönmeye/duraklama/...).

Bu aşamada, kanal (SW1 ya da SW2) ve istenen işlev seçildikten sonra, vericinin T tuşu (T1-T2-T3 ya da T4), programlamaya ilişkin tabloda belirtildiği şekilde alıcı belleğine kaydedilir.

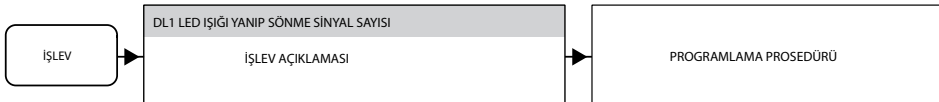
Standart Programlama



Gelişmiş Programlama



LEJANT



1) GENEL BİLGİLER

Clonix alıcı, özel bir sistem sayesinde, değişken kod (atlayan kod) kodlamasının kopyalanmasındaki en üst seviye güvenlik özelliklerini, verici "klonlama" işlemleri yürütmenin kolaylığı ile birleştirir.

Bir vericinin klonlanması, belirli bir vericinin eklenmesi ya da değişimi olarak, alıcı belleğine alınan vericilerin listesine otomatik olarak dahil edilebilen bir verici oluşturmak anlamına gelir.

Böylece, çok sayıda ek vericiyi uzaktan programlamak ya da örneğin, doğrudan alıcıda değişiklik yapmadan, kaybolmuş olanları diğer vericilerle değiştirmek mümkün olacaktır. Değişim yoluyla klonlama, daha önce alıcının belleğine kaydedilmiş olan vericinin yerini alan yeni bir verici oluşturmak için kullanılır; bu şekilde, kayıp verici bellekten kaldırılır ve artık kullanılabilir olmaz.

Kodlama güvenliği belirleyici bir faktör olmadığında, Clonix alıcı, değişken kodu terk etmesine rağmen çok sayıda kodlama kombinasyonu sağlayan sabit kodlu ek klonlama yapmanızı sağlar.

Birden fazla alıcı olduğunda (ortak kullanılan binalarda olduğu gibi), ve özellikle bireysel ya da ortak alıcılara eklenecek ya da bunlarda değiştirilecek klonlar arasında bir ayırım yapılması gerektiğinde, klonların kullanımı daha zor hale gelebilir. Ortak kullanılan binalara yönelik Clonix alıcı klonlama sistemi, **250 adede kadar** bireysel alıcıya yönelik klon saklama sorununun çözümünü özellikle kolaylaştırır.

2) ALICI TEKNİK ÖZELLİKLERİ

Güç beslemesi : 12 ila 28V aralığı = 16 ila 28V~ aralığı
Anten empedansı : 50 Ohm (RG58)
Röle kontağı : 1A - 33V~, 1A - 24V=
Belleğe alınabilir maksimum telsiz verici sayısı:

Alıcı sürümü	telsiz verici sayısı
CLONIX tek kanallı 128	128
CLONIX çift kanallı 128	128
CLONIX çift kanallı 2048	2048
CLONIX HARİCİ çift kanallı 128	128
CLONIX HARİCİ çift kanallı 2048	2048

2.1) MITTO ALICININ TEKNİK ÖZELLİKLERİ:

Frekans : 433.92MHz
Çalışma sıcaklığı aralığı : -20 / +55°C
Kod yöntemi : Atlayan kod algoritması
Kombinasyon sayısı : 4 milyar
Boyutlar : bkz. şek.1
Güç beslemesi : 12V Alkalın pil 23A
Menzil : 50/100 metre
Verici sürümleri : Çift kanallı, 4-kanallı

3) ANTEN MONTAJI

433MHz'ye ayarlanmış bir anten kullanın.

Anten-Alıcı bağlantısı için, RG8 koaksiyel kablo kullanın.

Anten yakınında metal kütelerin bulunması, telsiz alışını engelleyebilir. Yetersiz verici menzili durumunda, anteni daha uygun bir yere taşıyın.

4) PROGRAMLAMA

Verici kaydı, manuel modda ya da "ortak alıcılar" modunda kurulumlar yapmanızı sağlayan Universal palmtop programlayıcı aracılığıyla gerçekleştirilebilir, aynı zamanda Eedbase yazılımı kullanarak komple kurulum veri tabanını yönetebilirsiniz.

5) MANUEL PROGRAMLAMA

Gelişmiş işlevlerin gerekli olmadığı standart kurulumlar durumunda, programlama tablosu A'ya ve Şek. 2'deki temel programlama örneğine

bakarak vericilerin manuel kaydının yapılması mümkündür.

1) Vericinin çıkışı 1'etkinleştirmesini istiyorsanız, SW1 basma düğmesine basın, aksi halde vericinin çıkışı 2'yi etkinleştirmesini istiyorsanız, SW2 basma düğmesine basın.

2) Tek durumlu etkinleştirme dışındaki işlevleri elde etmek istiyorsanız, tablo A - çıkışı etkinleştirmeye bakın.

3) DL1 LED ışığı yanıp sönmeye başladığında, verici üzerindeki P1 gizli tuşuna basın, DL1 LED ışığı sürekli açık durumda kalacaktır.

Not: Verici modeline bağlı olarak, P1 gizli tuşu farklı görünüme sahip olur.

4) Belleğe alınacak verici tuşuna basın, başarılı şekilde belleğe alındığını göstermek üzere DL1 LED ışığı hızlı şekilde yanıp sönecektir. Ardından normal hızda yanıp sönmeye geçecektir.

5) Başka bir vericiyi belleğe almak için, adım 3) ve 4)'ü tekrarlayın.

6) Belleğe alma modundan çıkmak için, LED ışığın tamamen sönmelerini bekleyin ya da henüz belleğe alınmış olan bir uzaktan kumandanın tuşuna basın.

ÖNEMLİ NOT: YAPIŞKAN TUŞ ETİKETİNİ İLK OLARAK BELLEĞE ALINAN VERİCİYE (ANA) UYGULAYIN.

Manuel programlama durumunda, ilk verici, tuş kodunu alıcıya atar; bu kod, telsiz vericilerin sonraki klonlama işlemini gerçekleştirmek için gereklidir.

5.1) Otomatik öğrenme modundaki telsizle verici kaydı (DIP1 AÇIK)

Bu mod, alıcıya erişim sağlamadan, halihazırda alıcı belleğine kaydedilmiş olan bir vericinin tuşlarının kopyalanması için kullanılır. İlk verici, manuel modda belleğe alınacaktır (bkz. paragraf 5).

- Halihazırda belleğe alınmış olan verici üzerindeki P1 gizli tuşuna basın (Şek.4).
- Halihazırda belleğe alınmış olan verici üzerinde bulunan ve aynı zamanda yeni vericiye de tayin edilecek olan T tuşuna basın.
- 10 saniye içerisinde, belleğe alınacak olan yeni verici üzerindeki P1 tuşuna basın.
- Yeni vericiye tayin edilecek olan T tuşuna basın.
- Başka bir vericiyi belleğe almak için, maksimum 10 saniye içerisinde adım (c)'den itibaren prosedürü tekrarlayın, aksi halde alıcı, programlama modundan çıkar.
- Başka bir tuşu kopyalamak için, alıcının programlama modundan çıkmasını bekledikten sonra (ya da alıcının güç beslemesi bağlantısını kestikten sonra) adım (a)'dan itibaren tekrarlayın.

Not: DIP1 AÇIK/KAPALI durumunda, kayıt, manuel modda da yapılabilir.

UYARI: Yabancı kodların kaydedilmesine karşı maksimum korumaya, DIP1 KAPALI durumda ve programlama MANUEL moda getirilerek ya da Universal palmtop programlayıcı aracılığıyla elde edilir (Şek. 3).

6) TELSİZ-VERİCİ KLONLAMA

Atlayan kod klonlama (DIP2 KAPALI)/ Sabit-kod klonlama (DIP2 AÇIK). Universal palmtop programlayıcı talimatlarına ve CLONIX Programlama Kılavuzuna başvurun.

7) GELİŞMİŞ PROGRAMLAMA: ORTAK ALICILAR

Universal palmtop programlayıcı talimatlarına ve CLONIX Programlama Kılavuzuna başvurun.



www.bft-automation.com

BFT Spa

Via Lago di Vico, 44 **ITALY**
36015 Schio (VI)
T +39 0445 69 65 11
F +39 0445 69 65 22

SPAIN

BFT GROUP ITALIBERICA DE AUTOMATISMOS SL
Cami de Can Bassa, 6, 08401
Granollers, Barcelona, Spagna

FRANCE

AUTOMATISMES BFT FRANCE SAS
50 rue jean zay
69800 Saint-Priest, Francia

GERMANY

BFT ANTRIEBSSYSTEME GMBH
Faber-Castell-Straße 29, 90522
Oberasbach, Germania

UNITED KINGDOM

BFT AUTOMATION UK LTD
Unit C2-C3 The Embankment Business
Park, Vale Road Heaton Mersey Stockport
Cheshire SK4 3GL United Kingdom

BFT AUTOMATION (SOUTH) LTD

Enterprise House Murdock Road, Dorcan,
Swindon, England, SN3 5HY

PORTUGAL

BFT PORTUGAL SA
Urb. Pedrulha lote 9 - Apartado 8123,
3025-248 Coimbra Portugal

POLAND

BFT POLSKA SP ZOO
Marecka 49, 05-220 Zielonka, Polonia

IRELAND

BFT AUTOMATION IRELAND
Unit D3 City Link Business Park, Old Naas
Road, Dublin

CROATIA

BFT ADRIA DOO
Obrovac 39, 51218, Dražice, Croazia

CZECH REPUBLIC

BFT CZ SRO
Ustecka 533/9, 184 00 Praha 8,
Czech

TURKEY

BFT OTOMASYON KAPI
Şerifali Mahallesi, no, 34775
Ümraniye/İstanbul, Turchia

U.S.A.

BFT AMERICAS INC.
1200 S.W. 35th Avenue Suite B Boynton
Beach FL 33426

AUSTRALIA

BFT AUTOMATION AUSTRALIA PTY
29 Bentley St. Wetherill Park NSW
2164, Australia

EMIRATES

BFT MIDDLEEAST FZCO
FZS2 A401 - PO BOX 262200, Jebel Ali Free
Zone South Zone 2, Dubai - United Arab

NEW ZEALAND

BFT AUTOMATION NEW ZEALAND
224/A Bush Road, Rosedale,
Auckland, New Zealand